

CAT MAGAZINE

NA TERENU: YATAGAN, TURČIJA

**PREIZKUŠENO,
PRIMERJANO,
VREDNO ZAUPANJA**

RABLJENA OPREMA S CERTIFIKATOM CAT

SISTEM ACCUGRADE PRI DELU V LATVIJI

KLJUČNA PREDNOST JE V STORITVAH

Teknoxgroup

CAT

PRIPRAVLJENI NA VZLET

NEMOTENO DELOVANJE LETALIŠČA JE ZA CATOVE STROJE ZA ASFALTIRANJE NA PRVEM MESTU

Za mednarodna letališča in letalske prevoznike, ki le-te uporabljajo, je točnost bistvenega pomena. Torej, ko so vzletno-pristajalne ter vozne steze potrebne prenove, kar je potrebno opraviti brez zamud, je čas za Catovo frezo za asfalt PM200. Cat Magazine si je na dveh mednarodnih letališčih ogledal, kako PM200 vzdržuje vzletno stezo.

LETALIŠČE V BOLOGNI, ITALIJA: ZANESLJIVOST, NA KATERO LAHKO RAČUNATE

Letališče v Bologni je tretje največje letališče v Italiji in ima letališko stezo, ki omogoča polete do 5000 milj naleta.

Uporablja ga približno 20 milijonov potnikov letno, tako da so nemotene potniške storitve vitalnega pomena.

Podjetje Cooperativa Costruzioni s sedežem v Bologni, ki je bilo izbrano za izvedbo obnove letaliških povezovalnih in voznih stez je za delo izbralo Catove freze PM200, saj ga je bilo potrebno opraviti brez motenja poletov. „Bistveno je bilo dela zaključiti pravočasno in brez zastojev,“ pravi Nicola Guidetti iz podjetja Coop Costruzioni. „Da bi to zagotovili, smo vedeli, da potrebujemo dve Catovi frezi za asfalt PM200. Že večkrat smo preizkusili ta model, zato vemo, da nam lahko zagotovi vse, kar potrebujemo: vrhunske zmogljivosti, zanesljivost in možnost delovanja brez zastojev. Ker pa smo imeli le eno frezo PM200, smo se obrnili na našega lokalnega zastopnika za Caterpillar, podjetje CGT, da bi najeli še en stroj.“

Delo je bilo opravljeno v dveh nočnih 6-urnih izmenah, pri čemer so tri ure porabili za odstranjevanje starih poškodovanih plasti asfalta s pomočjo dveh frez v tandemu. Obkraj je bilo ob 5. uri zjutraj letališče ponovno odprto za ves promet. S površine 10.500 m² je bilo odstranjeno skupno 670 ton materiala.

LETALIŠČE MUMBAI, INDIJA: NEMOTENO DELOVANJE

Mednarodno letališče Mumbai Chhatrapati Shivaji je največje indijsko letališče, ki se s štirimi terminali razprostira na površini 590 hektarjev (5,9 km²).

Vsako leto ga uporabi več kot 25 milijonov potnikov in prek 500.000 ton tovora.

Glede na to, da se soočajo z zahtevami večjih letal kot je Airbus A380, je rekonstrukcija in podaljšanje letaliških stez bistvenega pomena. Izbrani izvajalec del Ashwini Infra Developments (A.I.D.) se je obrnil na Catovega zastopnika Gmmco, da bi jim dobavili novo frezo PM200. S tem bi dopolnili svojo floto, ki jo sestavlja tudi freza PM102, saj so ugotovili, da lahko le z dvema frezama v tandemu izpolnejo kratke roke za izvedbo projekta.

A.I.D.-jev delovodja na gradbišču Rajesh Ghanekar ugotavlja: „Freza PM200 je primerna za vse vrste freziranja in ga tudi z lahkoto opravlja. Tekstura obdelane površine je bila odlična in je omogočala enostaven postopek nanosa povezovalnega sloja. Zahtevane ravnine smo dosegli takoj, zato ponovno freziranje skoraj ni bilo potrebno.“

Zahvaljujoč produktivnosti freze PM200 je bilo pri izvedbi tega projekta do sedaj odstranjenih več kot 130.000 m² asfaltnih plasti. ■

FREZA ZA ASFALT PM200

Catov[®] C18 motor z ACERT™ tehnologijo, moč pri 1900 rpm

Bruto:

429 kW / 583 hp

Neto:

415 kW / 564 hp

Delovna teža:

30.100 kg

Širina rotorja (max):

2.010 mm

Globina rotorja (max):

320 mm



PM200 pri delu:

www.mycattv.cat.com/PM200



AL-HALLABAT, JORDANIJA

Ključna prednost je v storitvah



MONTE CENERI, ŠVICA

Iznajdljivost pri delu



YATAGAN, TURČIJA

Rabljena oprema s certifikatom Cat



MUENCHEN, NEMČIJA

Usodna privlačnost

Spoštovani bralec,

Začelo se je novo leto in poraja se upanje, da so nedavni težki časi končno za nami. Sedaj se lahko skupaj veselimo svetlejše prihodnosti.

Lahko ste prepričani, da se je Caterpillar pripravljen soočiti z izzivi jutrišnjega dne skupaj z vami. Opremljeni smo bolje kot kadarkoli, da prisluhnemo vašim potrebam in jih zadovoljimo – nudimo vam podporo z odličnimi proizvodi, storitvami in edinstvenimi rešitvami, ki vam bodo zagotovile najnižje investicijske in obratovalne stroške.

Medtem gre, kot ste lahko pričakovali, naša podpora še dlje. Na primer, s celovito izbiro kakovostne rabljene opreme in možnostjo najema opreme smo prav tako pripravljeni razširiti vaše operativne zmogljivosti, pomagali vam bomo kar najboljše izkoristiti vsako novonastalo poslovno priložnost.

V tej številki izpostavljam nekatere od teh vidikov našega poslovanja. Na naslednjih straneh boste torej odkrili, kako so Caterpillarjevi kupci po svetu pridobili, ker smo jim – kot tudi vam – zagotovili rešitve, ki dodajajo vrednost skozi celoten življenjski cikel, ne glede na to, ali ste prvi ali drugi lastnik Catove opreme. Uživate v branju.



Paolo Fellin,

Pomočnik direktorja Caterpillarja

KLJUČNA PREDNOST JE V STORITVAH

Zastopnikova podpora omogoča najboljšo učinkovitost

4

SISTEM ACCUGRADE™ PRI DELU V LATVIJI

Zastopnikova podpora omogoča najboljšo učinkovitost

8

NASVETI ZA VZDRŽEVANJE

Vzdrževanje hidravličnega sistema

11

USODNA PRIVLAČNOST

M318C, letnik 2006, prodan na sejmu Bauma

12

IZNAJDLJIVOST PRI DELU

Gradnja predora v Švici

14

PREIZKUŠENO, PRIMERJANO, VREDNO ZAUPANJA

Rabljena oprema s certifikatom Cat v Turčiji

16

Zgoraj le na kratko povzemamo vsebino te številke – v njej je še mnogo več novic in mnenj. Če imate predlog za prihodnje objave, se obrnite na naslednji elektronski naslov CatMagazine@cat.com

ZALOŽNIK: Jenny Strömbom, Caterpillar S.A.R.L. GLAVNA IN ODGOVORNA UREDNICA: Agnes Schroeter, Caterpillar S.A.R.L. VODJI PROJEKTA: Karm Saggi, Aline Chif KOORDINACIJA Z ZASTOPNIKI: Hoi-Yan Planjer-Liu, Anneloes de Jong GLAVNI AVTOR: Nick Carding UMETNIŠKI DIREKTOR: Ron Strik FOTOGRAFIJE: Peter Verver, Urs Peys (gradnja predora) KONCEPT IN IZVEDBA: Centigrade za Caterpillar S.A.R.L. www.centigrade.com KONTAKT LOKALNEGA ZASTOPNIKA: contact-si@teknogroup.com

Cat Magazine izhaja trikrat letno, distribuirajo ga Caterpillarjevi zastopniki v Evropi, Afriki, na Bližnjem Vzhodu in državah nekdanje Sovjetske zveze. Prosimo vas, da svoje prispevke pošljete na: Cat Magazine, Caterpillar S.A.R.L. 76, Route de Frontenex, PO Box 6000, 1211 Geneva 6, Switzerland. CatMagazine@cat.com. Vse pravice pridržane. ©2011 Caterpillar.

KLJUČNA PREDNOST JE V STORITVAH

Največji upravljalec kamnolomov v Jordaniji je trenutno sredi procesa zamenjave celotnega strojnega parka z enakovrednimi Catovimi stroji. Razlog? Samo lokalni Catov zastopnik nudi takšne storitve, ki jih potrebuje za nemoteno delo strojev in poslovanje na najvišji ravni učinkovitosti 24 ur dnevno.

Amer Mbeideen, direktor delovišča stoji na najvišji točki kamnoloma Al-Sweimeh, 45 km zahodno od Ammana, glavnega mesta Jordanije, od koder lahko na horizontu vidite svetlikanje Mrtvega morja v opoldanski vročini. „Prelepo je,“ pravi. Vendar njegove oči niso usmerjene proti pokrajini, ampak na zanj enako očarljiv pogled – Catov nakladalec na kolesih 988H, ki s polno paro dela v kamnolomu, polni izvencestni kamion z novim tovorom apnenca. To je pogled, ki se ga nikoli ne naveliča in pravi: „Vsak naložen tovor predstavlja izpolnitev še ene obljube, še enega zadovoljnega kupca, še en korak do novega produktivnega in dobičkonosnega delovnega dne. In to je tisto, kar v tem poslu šteje.“

Kamnolom Al-Sweimeh upravlja podjetje Developed Crushers Company, ustanovljeno leta 2002, ki je del skupine jordanskih podjetij Manaseer Group, katere lastnik je inženir Zaid Al-Manaseer. Poleg kamnoloma Al-Sweimeh, Developed Crushers Company upravlja še dva kamnoloma – enega na jugu, blizu Aqabe in Al-Hallabat, kamnolom, ki je 60 km oddaljen od Ammana. Proizvodi podjetja se prodajajo po celotni Jordaniji, 70 odstotkov se jih uporabi v betonski industriji in 30 odstotkov gre za izgradnjo cest in ostale potrebe.

„Vsak naložen tovor je še en korak do novega produktivnega in dobičkonosnega delovnega dne. In to je tisto, kar v tem poslu šteje.“

Kamnolom Al-Hallabat, odprt leta 2008, proizvaja visokokakovosten bazalt in je po besedah direktorja delovišča Omarja Al Serdija prvi kamnolom te vrste v Jordaniji. „Nekoč je bil še en kamnolom bazalta v državi,“ pravi, „deloval je med letoma 1975 in 1985. Bazalt, ki so ga tam pridobivali, so uporabljali kot izolacijski material. Mi pa smo prvi v državi, ki proizvodimo visokokakovosten zdrobljeni bazalt, primeren za mešanje z asfaltom. Naš proizvod uporabljajo pri gradnji cest po vsej državi in prispeva k znatnemu izboljšanju kakovosti jordanskih avtocest. Trenutno delamo 20 ur dnevno, šest dni na teden in pridobivamo približno 350 ton zdrobljenega proizvoda na uro, kar bomo s pomočjo novega 550-tonskega drobilnika do konca leta povečali na 900 ton.“

Kamnolom Al-Sweimeh so odprli leta 2002. Razprostira se na površini 1 milijona m², od tega na 300.000 m² trenutno potekajo dela, kjer je zaposlenih 220 ljudi. To je največji jordanski kamnolom in eden večjih na Bližnjem Vzhodu. Proizvodnja agregata se trenutno giblje okoli 900 ton na uro, na frakciji od 0 - 2 mm do 16 - 22 mm. Na isti lokaciji se pridobiva tudi kremenčev pesek za betonsko industrijo, pa tudi nekaj marmorja.

KLJUČNA SESTAVINA

Če obiščite kamnolom Al-Sweimeh, boste takoj razumeli, zakaj je za dobičkonosno poslovanje ključnega pomena učinkovito servisiranje strojev. Nahaja se 150 m pod nivojem morja (vendar še vedno 272 m nad obalo bližnjega Mrtvega morja in je najnižje ležeča kopna površina na planetu), temperature opoldne redno presegajo 40 °C, poleti pa se lahko dvignejo tudi do 55 °C. K temu dodajte še peščen, abraziven teren in zato dejstvo, da stroji, ki tam obratujejo, hitro dotrajajo, ne preseneča.

Več ►





Več o naši celostni podpori na
www.uk.cat.com/maintenance-and-support



Inžinir Zaid Al-Manaseer, lastnik jordsanske skupine podjetij Manaseer Group

Enaka zgodba je v kamnolomu Al-Hallabat. Čeprav se nahaja na nadmorski višini 500 m – kar pomeni zaradi nekoliko nižjih temperatur (čeprav se to komaj občuti) boljše pogoje za delo, lastnosti kamna, ki se tu pridobiva - visokokakovostni bazalt – povzročajo, da se zelo abraziven prah širi po okolici, maši filtre, kar za opremo pomeni večjo verjetnost obrabe. Na obeh lokacijah Catovi stroji, ki jih je dobavil Catov zastopnik Jordan Tractor trdo delajo in ni opaziti, da zahtevni pogoji vplivajo na njihovo delovanje. Vedno pa ni bilo tako.

Christie Janho, izvršna direktorica pri zastopniku Jordan Tractor nadaljuje zgodbo: „Pred letom 2008 na nobenem od delovišč podjetja Manaseer Crushers ni bilo Catovih strojev. Mi smo jim sicer pred tem dobavili Catov generator za kamnolom Al-Hallabat. Izkazalo se je, da smo prišli v kamnolom preveriti stanje in opraviti vzdrževalna dela na tem edinem kosu opreme večkrat kot zastopnik, ki jim je leta 2005 dobavil celoten strojni park. To so opazili in se pričeli spraševati, zakaj ne dobijo enake ravni storitev od svojega glavnega dobavitelja opreme.

„Kot to počnemo z vsakim našim kupcem in tudi potencialnimi kupci, smo jih redno obiskovali in jim nudili nasvete in pomoč, ko je bilo to potrebno, tudi pri vzdrževanju in popravilu njihovih strojev, ki niso Catovi. In potem so se nekega dne končno obrnili na nas z vprašanjem: „Ali nam lahko dobavite 40 Catovih strojev?“ In seveda lahko uganete, kakšen je bil naš odgovor. Izkazalo se je, da jim je bilo dovolj nizke ravni produktivnosti, ki so jo dosegali s svojimi stroji in zato so se odločili za Catove stroje. Ti jim lahko s svojo visoko zmogljivostjo in našo servisno podporo, za katero so prepričani, da jim jo lahko ponudimo, prinesejo pomembno razliko v poslovanju. To je bil začetek nečesa, kar je zraslo v odlično partnerstvo. Do sedaj smo jim dobavili 29 Catovih strojev, proces zamenjave pa še traja. Trenutno na primer delamo na skupni raziskavi, ki išče možne koristi, ki bi jih pridobili z zamenjavo velike flote ruskih izvencestnih kamionov s Catovimi kamioni, verjetno Cat 770 in Cat 772. Torej gre

za proces v teku in zdi se, da je Manaseerjeva predanost Catovim strojem vsak dan večja. Vse dokler bomo mi opravljali naše delo kot je treba“, doda z nasmehom.

PODPORA PRI DELU

Intenzivna podpora, ki jo nudi Jordan Tractor po pogodbi o servisiranju, sklenjeni z Developed Crushers Company, pokriva vzdrževanje in popravila za vso Catovo opremo in je vidna na obeh lokacijah. V obeh delavnicah je stalni tim dveh tehnikov iz podjetja Jordan Tractor, dostopen 24 ur na dan, ki izvaja rutinske preglede, vzdrževalna dela in popravila. Podpira jih 'leteči' tim tehnikov, ki imajo sedež v delavnici Jordan Tractorja v Ammanu in so v stanju pripravljenosti 24 ur na dan – tudi čez vikend – pripravljeni so se odpraviti na katero koli lokacijo, če se pojavi težava, ki zahteva večjo strokovnost in večje število ljudi, kot lahko nudi stalni tim. In če se pokaže potreba po večjem popravilu, se lahko stroji odpeljejo v delavnico Jordan Tractor v Ammanu, čeprav je bilo to do sedaj potrebno le enkrat.

Torej, ali zahtevni pogoji na teh dveh deloviščih povzročajo izjemne zahteve po popravilih za stalne time tehnikov? „Ne“, pravi tehnik Faris Deges, ki dela v Al-Sweimehu, „gre le za običajne postopke, nič posebnega, ne srečujemo se z nobenimi posebnimi izzivi.“ Vendar je opaziti, da sta s sodelavcem vedno zasedena in priznava, da delata preko delovnega časa, včasih tudi od 5. ure zjutraj do 8. ure zvečer. „Ah,“ pravi, „to je samo zato, ker želimo delo opraviti, kot je treba, ne pa zaradi tega, ker bi se na Catovih strojih pojavljali kakšni posebni problemi.“

Delo, ki ga s sodelavcem opravljata je, kot lahko pričakujete, temeljito. Zaradi težkih pogojev dela je potrebno stalno spremljanje stanja strojev, redno je potrebno pregledovati in analizirati mehanske, električne in hidravlične sisteme. Poleg tega se na podlagi Catove S-O-SSM storitve analize olja izvajajo redne analize olja, pri čemer se vzorci analizirajo v laboratoriju Jordan Tractorja v Ammanu. Ustanovljen je bil leta 1982 in je prvi laboratorij, odprti na Bližnjem Vzhodu.



Amin Amireh, direktor oddelka rezervnih delov in servisa pri Jordan Tractor

„Pri temperaturi 50 °C je vzdrževanje še kako pomembno.“



„Dejansko je to intenziven program,“ pravi direktor oddelka za rezervne dele in servis, Amin Amireh. „Vendar je cilj enostaven – ohranjati Catove stroje v takem stanju, da svojim lastnikom prinašajo denar, ne pa da mirujejo v delavnici in povzročajo izgubo časa in denarja. Da bi to dosegli, sledimo politiki, ki jo imenujemo ‘bolje preprečiti kot zdraviti’, njen uspeh pa je ključen za vzdrževanje produktivnosti strojev, kot to naši kupci zahtevajo.“

SKUPEN USPEH

Reyad Batah je upravni nadzornik pri Jordan Tractor CSA, ki pomaga koordinirati vse podporne dejavnosti. „Če želite, da vse gladko teče,“ pravi, „ni nič boljšega od redne neposredne komunikacije na vseh ravneh. Zato imamo tedenske sestanke z vsemi pristojnimi ljudmi iz Manaseer Crushers in Jordan Tractor. To pomeni, da pogosto potujem med Ammanom in obema kamnolomoma, tudi trikrat tedensko. Vendar je rezultat učinkovita komunikacija, ki vodi do takojšnjega ukrepanja, kadar koli je to potrebno, kar posledično

„Nič ni boljšega od neposredne komunikacije na vseh ravneh.“

pripelje do zadovoljnih kupcev. Je naporno delo, ampak nas zbližuje in rezultati to dokazujejo pri obeh straneh.“

Na enem takih sestankov v kamnolomu Al-Sweimeh sta prisotna tako izvršna direktorica Jordan Tractorja, kot tudi generalni direktor Manaseer Crusherja, Abdelghani Al-Manaseer, in jasno je, da je njihov poslovni odnos več od običajnega uradnega odnosa zastopnika in kupca. Gospod Manaseer to potrjuje. „Mi nismo samo kupec in zastopnik, dve povezani, a ločeni organizaciji,“ pravi. „V zadnjih nekaj letih je to postalo resnično partnerstvo, sodelovanje v obojestransko korist. In to je zagotovo najboljši način za uspešno poslovanje.“

Prav gotovo bi se s tem strinjal tudi direktor delovišča Amer Mbeideen, ko stoji na vrhu kamnoloma Al-Sweimeh na vročem popoldanskem soncu in gleda, kako spodaj njegovi Catovi stroji še vedno delajo s polno paro. ■



Omar Al Serdi, direktor delovišča Al-Hallabat

CATovi STROJI PRI DELU V AL-SWEIMEHU

8 x nakladalec na kolesih 966H
3 x nakladalec na kolesih 988H
4 x traktor goseničar D10T
1 x hidravlični bager 329C

CATovi STROJI PRI DELU V AL-HALLABATU

4 x nakladalec na kolesih 966H
2 x nakladalec na kolesih 988H
2 x traktor goseničar D10T
1 x hidravlični bager 365C



Oglejte si video predstavitev
www.mycattv.com/totalsupport

BREZSKRBNOST JE SESTAVNI DEL POSLOVANJA

V velikem infrastrukturnem projektu v Rigi, glavnemu mestu Latvije in v enem večjih projektov obnove cest v državi, najeti Catov D6K traktor goseničar, opremljen z AccuGrade 3D GPS sistemom, zelo povečuje delovne rezultate lokalnega izvajalca SIA Roadeksdo.

Uldis Klaperis, direktor gradbenega podjetja Roadeks s sedežem v Rigi kaže na prometni nadvoz avtoceste, ki poteka skoraj prek zgradbe sedeža njegovega podjetja: „Latvija morda ni velika država z velikim številom prebivalstva,“ pravi, „vendar, kot vidite, je zelo prometna. In glede na to, kako se je razvijala v zadnjem desetletju, je postalo nujno izboljšati infrastrukturo v državi. Srečni smo, da je naše podjetje izbrano, da postane del tega procesa.“

Podjetje SIA Roadeks je bilo ustanovljeno leta 1997 kot majhno podjetje za vzdrževanje in gradnjo cest, kar je še danes njegova glavna dejavnost. Po uspešnem startu se je leta 2001 pričela pospešena rast, ki se nadaljuje tudi danes, navkljub nedavni gospodarski recesiji v državi. „Danes zaposluje od 100 do 180 ljudi, odvisno od letnega časa,“ pravi Uldis, „trenutno smo peto največje gradbeno podjetje v Latviji in ...“, in se nasmehne, „nameravamo to še izboljšati, kakor hitro bo mogoče.“ Poudarja, da se hitra rast podjetja ne kaže samo v številu zaposlenih in prometu, ampak tudi v izkušnjah, pridobljenih skozi vse številnejše izvedene projekte. „In izkušnje štejejo“, dodaja, „posebno, ko so težki časi in ste pod pritiskom, da morate delati še učinkoviteje.“

„NE MOREMO SI PRIVOŠČITI NEPRODUKTIVNOSTI“

Ne moremo zanikati, da je pri izgradnji cest velikost pomembna. Tako dejstvo, da ima podjetje SIA Rodeks trenutno v lasti približno 30 strojev, med katerimi so kamioni, dozerji, grederji, rovokopači, finišerji in valjarji za zemljo in asfalt, šteje kot prednost podjetja pri pridobivanju večjih projektov. Od teh 30-ih strojev jih vsaj 9 nosi Catov logotip. „Lahko rečemo, da so to naši ključni stroji v pri izgradnji cest,“ navaja Janis Ansviesulis, Rodeksov direktor proizvodnje.

Zakaj Ceterpillar? Janis ponudi pragmatičen odgovor:

„Prvi Catov stroj – traktor goseničar D5 - smo kupili leta 2005, skupaj s strojem, ki ni bil Catov. V letu 2006 smo imeli manjše težave tako s Catovim, kot tudi drugim strojem. Naš lokalni Catov zastopnik SIA Witraktor, je D5 popravil takoj, brez nepotrebne izgube časa. Pri drugem stroju ni bilo enakega odziva, zato smo se odločili, da ga zamenjamo za Catov stroj. Ne moremo si privoščiti neproduktivnosti.“

Obstajali so še drugi razlogi, ki so prepričali SIA Rodeks, da je investiranje v Catove stroje prava izbira. Janis pravi: „Pozorno spremljamo učinkovitost, zanesljivost in produktivnost strojev. Stroje primerjamo med seboj, tako da vemo, kateri stroji v celoti opravljajo svoje delo in kateri ne. Preprosto, Catovi stroji dajejo takšne učinke, kot jih pričakujemo. Prav tako jih imajo radi tudi naši strojniki. Pravijo, da imajo več uporabne moči kot primerljivi konkurenčni stroji.“

Dodaja, da je pri Catovem zastopniku dobil tudi možnost preizkušanja stroja pred odločitvijo o nakupu. „In to ne samo za nekaj ur, temveč za ves teden, da smo lahko popolnoma ocenili stroj. Noben drug zastopnik nam tega ni ponudil.“

POPOLNO IZKORIŠČANJE MOŽNOSTI NAJEMA

Kot ostali Catovi zastopniki po Evropi, Afriki in Bližnjem Vzhodu, latvijski zastopnik SIA Witraktor ponuja možnost najema Catovih strojev. To opcijo je podjetje SIA Rodeks popolnoma izkoristilo z najemom frez za asfalt PM102 in PM200 ter traktorja goseničarja D6K, opremljenega s popolnim 3D GPS AccuGrade sistemom. Vsi ti stroji se uporabljajo pri dveh obstoječih projektih izgradnje cest, posebej stroji z AccuGrade sistemom so učinkoviti in produktivni, kar je omogočalo SIA Rodeksu opraviti delo v težkih pogojih brez zamud.

JUŽNI MOST – POVEZAVA ZA NEOVIRAN

TOK PROMETA

Projekt južnega mosta v Rigi ima dolgo zgodovino. Prve skice za cestni most proti južnemu delu mesta čez reko Daugava so nastale v 30-ih letih prejšnjega stoletja. Vendar so ostale bolj ali manj le dobra zamisel, ki bi se enkrat lahko izvedla. Z gospodarsko rastjo in

povečanjem turizma, ki sta sledila vstopu Latvije v EU leta 2004, je potreba po Južnem mostu – ki sedaj pomeni pomemben element v načrtovani mestni obvoznici okrog Rige – postala nujna. Izgradnja se je pričela v letu 2005, novembra 2008 pa je bil most odprt za promet. Delo na sistemu dovoznih cest, ki most povezujejo z avtocesto južno od mesta, se nadaljuje, zaključek del je predviden za konec leta 2011.

Podjetje SIA Rodeks je eno večjih izvajalcev tega projekta, odgovorno je za izgradnjo 2,5 km dolgega cestnega priključka, ki je sestavljen iz devetih ločenih vozišč. Skupnih 22,5 km gradbenih del je treba opraviti v kratkem roku. „Težka naloga,“ pravi Uldis Klaperis, „ker moramo graditi kratke odseke ceste istočasno, v sodelovanju z ostalimi izvajalci, ki gradijo ostale, povezane odseke. Tako sta hitrost in natančnost vitalnega pomena. Zato smo se odločili za najem Caterpillar 3D GPS AccuGrade sistema. Prvič smo ga videli v Catovem predstavitvenem centru v Malagi in ugotovili, da bi bil idealen za ta projekt.“

Več ▶



ARTURS DEGROVS

je po besedah njegovega šefa najboljši strojnik v podjetju z osvojenim tretjim mestom na Operator Challenge Latvija 2008 in drugim mestom na tekmovanju strojnikov CATBALL 2010. „Nikoli prej nisem uporabljal AccuGrade sistema,“ pravi, „zato sem pričakoval, da mi bo povzročal preglavice. Ampak ni. Dva dni sem bil na usposabljanju pri Edgarsu Dambergu, tehničnemu komunikatorju v SIA Witraktorju, nato pa še dva tedna na terenu in ugotovil sem, da je izredno enostaven za uporabo – prav nobenih težav nisem imel. Poenostavlja mi življenje in lajša delo. In najboljše, ko sem v kabini in delam s sistemom AccuGrade, se počutim kot šef. Nisem odvisen od drugih, ampak oni od mene – in občutek je krasen!“

AccuGrade 3D sistem uporablja GPS tehnologijo za primerjavo položaja noža z računalniškim modelom delovišča in signalizira strojniku ali hidravličnemu sistemu, kdaj naj dvigne oziroma spusti nož.

Po mnenju Janisa Ansviesulisa je AccuGrade 3D GPS sistem presegel njihova pričakovanja, izkazal se je za še bolj produktivnega kot je bilo pričakovano. „Je hitrejši in cenejši in, ker ni potrebe po stalnem optičnem nadzoru, je izločen človeški faktor, kar pomeni tudi varčevanje pri stroških dela. In omogoča delo v temi, kar predstavlja veliko prednost še predvsem pozimi; takrat se z optičnim nadzornim sistemom ne da delati. Sistem nam je celo pomagal, da smo dokazali državnim inšpektorjem, ki so trdili, da smo naredili napako 5 cm v višini na enem odseku, da temu ni tako. V bistvu se je izkazalo, da je šlo za človeško napako pri njih, v njihovem kontrolnem procesu. Brez AccuGrade sistema bi lahko zapravljali čas in denar z iskanjem napake, ki je v resnici ni bilo. Torej, ko nas kdo vpraša o prednostih AccuGrade sistema, moram reči, da je poleg zmanjšanja stroškov velik plus predvsem brezskrbnost; čisto preprosto, sistemu lahko zaupamo, da bo izpolnil obljubljeni.“

NA POTI DO BOLJŠE PROMETNE INFRASTRUKTURE

SIA Roadeks je odkril enake prednosti pri uporabi najetega AccuGrade 3D GPS sistema tudi na drugem velikem cestnem projektu, pri obnovi 200 km dolge državne ceste P33, kategorije A IV. Po pogodbi je podjetje SIA Roadeks zadolženo za obnovo 8 kilometrskega odseka te ceste, kar vključuje tudi izkopavanje stare ceste na globini tri do štiri metre, nakar se na njenem mestu zgradi nova cesta. Naloga vključuje premikanje okoli 170.000 m³ različnih vrst zemlje, kamena, peska in starega asfalta.

„Znova smo izvajali različne dele projekta istočasno,“ pravi Janis, „vsak je bil na drugačni stopnji, z uporabo AccuGrade sistema pa je bil prehod z enega na drug odsek veliko bolj enostaven, kot bi bil drugače.“

NAJETI ALI KUPITI? ODGOVOR JE „DA“

Pri obeh projektih je bil najem AccuGrade 3D GPS sistema najbolj privlačna možnost, trdi Uldis. „Sistem AccuGrade resnično prinaša veliko prednost pri velikih projektih in trenutno sta to dva naša edina velika projekta. Morda bo tehnologija v naslednjih nekaj letih še bolj napredovala, tako da nam - dokler ne bomo res potrebovali lastnega sistema – najem dopušča možnost, da najnovejšo opremo kupimo kasneje.“

Torej, ali boste tudi v bodoče obrnili na sistem AccuGrade? „Seveda,“ vztraja Janis, „kjer ga ne moremo uporabiti, moramo zaposliti več ljudi, kar povzroči veliko višje stroške, kot če bi imeli sistem. To je še posebej pomembno v časih, ko so dela bolj sofisticirana in je potrebnega več miselnega napora za doseganje večje učinkovitosti. AccuGrade 3D GPS sistem dejansko zagotavlja pomembno razliko!“ ■



Še več pričevanj kupcev lahko najdete na:
www.mycattv.com/accugrade

NASVETI ZA VZDRŽEVANJE ZA MAKSIMIZIRANJE ŽIVLJENJSKE DOBE IN PRODUKTIVNOSTI STROJA

HIDRAVLIČNI SISTEM

Redni pregledi in vzdrževanje hidravličnega sistema, kot tudi izvajanje procesa nadzora onesnaženja bodo znižali vaše investicijske in obratovalne stroške ter povečali produktivnost in podaljšali uporabno dobo stroja. V tem članku vam ponujamo nekatere bistvene nasvete, kako maksimizirati življenjsko dobo in učinkovitost hidravličnega sistema.

NASVETI ZA PREGLED

1. IZVAJAJTE REDNE VIZUALNE PREGLEDE

Preverite morebitno puščanje na cilindrih ali ceveh, če so cevi izrabljene ali poškodovane, če so poškodovane batnice cilindrov, tesnila izrabljena itd., saj boste tako lahko preprečili vstop nečistoč v hidravlični sistem in se izognili večjim problemom.

2. PREIZKUS DELOVANJA HIDRAVLIČNEGA SISTEMA

Učinkovitost hidravličnega sistema lahko pade za tudi do 20 odstotkov preden strojnik ugotovi, da nekaj ni v redu. Catovi zastopniki lahko opravijo pregled hidravličnega sistema in vam tako pomagajo vzdrževati hidravlični sistem v odličnem stanju.

NASVETI ZA VZDRŽEVANJE

1. REDNO IN PAZLJIVO MENJAJTE FILTRE

Hidravlične filtre je potrebno menjati skladno z Navodili za uporabo in vzdrževanje. Prav tako je zelo pomembno, da novi filtri in ostali deli ostanejo zaprti v originalni embalaži dokler jih ne namestite ter da stare filtre pazljivo odstranite.

2. IZBERITE USTREZNO OLJE

Zagotovite, da hidravlično olje vsebuje potrebne aditive, kot so zaviralci oksidacije in pojava pene ter cink za zagotavljanje maksimalne zaščite črpalk, motorjev, cilindrov in ventilov. Caterpillarjevo HYDO™ Advanced olje vsebuje vse potrebne aditive in podaljšuje interval menjave hidravličnega olja.

3. VZDRŽUJTE USTREZNI NIVO HIDRAVLIČNE TEKOČINE

Pazite, da je nivo hidravlične tekočine v rezervoarju vedno med oznakama „Full“ in „Add“. Nezadostna količina tekočine je poglaviti vzrok za kavitacijo črpalke in lahko privede do visokih temperatur olja, kar povzroči degradacijo olja.

NASVETI ZA KONTROLO ONESNAŽENJA

Onesnaženje povzroči 75 do 85 odstotkov okvar hidravličnih črpalk, motorjev, cilindrov in ventilov. Zaradi ekstremno majhnih toleranc v današnjih hidravličnih sistemih lahko delci, ki jih ne vidite s prostim očesom, poškodujejo črpalke, motorje, cilindre in ventile s povzročanjem abrazivne, adhezivne obrabe in obrabe zaradi utrujenosti materiala.

1. UPORABLJAJTE TESNILNE POKROVE ZA SODE

Tesnilni pokrovi lahko preprečijo vstop umazanije, vode, delcev iz zraka in ostalih nečistoč v sode za olje. Priporočljivo je, da sode shranjujete v zaprtem prostoru.

2. SPREMLJANJE VEČJIH KOLIČIN TEKOČIN

Redno preverjajte stanje olja v večjih rezervoarjih. Priporočajte se, da ima rezervoar 4-mikronski filter z zračnikom, glede na to, da je olje razpršeno.

3. PO POPRAVILIH UPORABLJAJTE VISOKO ZMOGLJIVE FILTRE IN MOBILNI FILTRACIJSKI SISTEM (KIDNEY LOOPING)

Kadar je hidravlični sistem odprt zaradi popravila, se lahko onesnaži. Priporočamo, da po vsakem posegu v sistem uporabite Kidney Looping in Catove visoko zmogljive filtre, da se nečistoča odstrani.



SIEGFRIED PENZENSTADLER

lastnik nemškega gradbenega podjetja Penzenstadler iz Muenchna



USODNA PRIVLAČNOST

Ko je Siegfried Penzenstadler, lastnik nemškega gradbenega podjetja Penzenstadler GmbH iz Muenchna aprila lani obiskal prodajni sejem Bauma, ni nameraval kupiti nobenega stroja. Vendar je le nekaj ur kasneje postal ponosni lastnik brezhibnega, štiri leta starega Catovega M318C, z opravljenimi samo 3.000 delovnimi urami. Zgodilo se je tako...

Penzenstadler GmbH posluje od leta 1940, sprva kot prevozno podjetje, nato pa se je postopno širilo na področje gradbeništva in reciklaže. Podjetje je svoj prvi bager kupilo leta 1945 in svoj prvi Catov stroj – traktor goseničar D4 – leta 1980, potem ko je leta 1976 Siegfried Penzenstadler prevzel vodenje podjetja od svojega očeta. Podjetje ima sedaj 20 milijonov evrov letnega prometa, med 70 in 100 zaposlenimi (odvisno od števila projektov) in upravlja s skupno 35 stroji.

Med njimi je vsaj 25 Catovih strojev - torej, zakaj so Catovi stroji tako zanimivi za podjetje Penzenstadler? „Niso najcenejši na tržišču,“ pravi Siegfried, „vendar so po mojem mnenju preprosto najboljši. Dostopnost rezervnih delov je dobra in, ko pride čas za to, veste, da jih boste lahko prodali kamor koli na tem planetu.“

LJUBEZEN NA PRVI POGLED (PONOVRNO!)

Vendarle niti prodaja niti nakup nista bila v Siegfriedovem planu, ko je lani aprila obiskal Caterpillarjev razstaveni prostor na prodajnem sejmu Bauma v Muenchnu. „Hotel sem samo pogledati, kaj je predstavljeno, kaj je novega, tako kot to vedno naredim,“ zatrjuje. Čeprav sem imel v mislih, da bi bilo dobro v prihodnosti kupiti še en bager na kolesih. Ampak ne nujno takoj zdaj.“

In takrat je na Caterpillarjevem razstavnem prostoru zagledal rabljen bager na kolesih M318C s certifikatom



Catov M318C na Caterpillarjevem razstavnem prostoru na sejmu Bauma, opremljen z napisom 'prodano podjetju Penzenstadler GmbH'.

Cat, izdelan leta 2006, s 3.000 urami na števcu. V roku ure ali dveh je padla odločitev o nakupu in posel je bil sklenjen. „Za nas je bila to pametna odločitev,“ pravi Siegfried z nasmehom. „Dobili smo odličen stroj, poleg tega pa je ves čas trajanja sejma Bauma stal na Caterpillarjevem razstavnem prostoru z napisom 'prodano podjetju Penzenstadler GmbH', kar je

„Cena je bila OK, vse je bilo OK in stroj mi je všeč.“

pomenilo odlično reklamo za naše podjetje! Toda resno, cena je bila OK, vse je bilo OK in stroj mi je všeč.“

RABLJENI STROJI S CERTIFIKATOM CAT ZA POPOLNO BREZSKRBNOST

Za Marka Gasparja, prodajalca pri lokalnem Catovem zastopniku Zeppelin, Siegfriedova bliskovita odločitev ni bila veliko presenečenje. „Konec koncev,“ pravi, „isto je naredil pred tremi leti. Takrat je prišel na sejem Bauma in kupil rabljenega nakladalca na kolesih 950 samo zato, ker se je zaljubil vanj; sedaj priznava, da takrat ni imel nobene potrebe po njem. Vendar je opravil izredno delo na vsakem delovišču, zato smo vedeli, da mu je všeč koncept "rabljeno s certifikatom Cat.“



Jens Schrader, Caterpillarjev svetovalec za rabljeno opremo za trge Srednje in Vzhodne Evrope pojasnjuje: „Če kupujete rabljeno opremo, imate vedno občutek, da tvegate. Kako ste lahko prepričani, da boste dobili pošteno vrednost? To je kot nakup rabljenega avtomobila; lahko dobite dober rabljen Mercedes, recimo, za določeno vsoto denarja, vendar tvegate, ker ne poznate njegove zgodovine. Namesto tega lahko na koncu za enako vsoto kupite novega Fiata.“

Koncept “rabljeno s certifikatom Cat” premaguje te ovire. Nudi vam garancijo do dveh let za rabljeno opremo s certifikatom Cat in pogodbo o servisiranju. Preden je stroj dan v prodajo, je pripravljen skladno z visokimi standardi, z opravljenim pregledom do 140 različnih točk. To je program, ki ga sedaj ponujajo vsi Catovi zastopniki v Evropi, Afriki in na Bližnjem Vzhodu in končni rezultat za vsakega kupca rabljene Catove opreme je brezskrbnost, ki je ne najdete nikjer drugje.“

ČISTA PREDNOST

Za Siegfrieda Penzenstadlerja so koristi jasne: razmerje cene in zmogljivosti je pravišnje, zanesljivost je dobra, pri našem poslu polaganja cevi in gradnje cest, kjer smo ga do sedaj uporabljali, M318C opravlja vse, kar od njega zahtevamo. In naši strojniki

ga imajo rajši od drugih znamk strojev, posebej zato, ker se hidravlika več kot odlično odziva.

„Običajno kupujemo nove stroje – samo 10 odstotkov naših strojev je rabljenih – vendar nas za ta stroj nič ne skrbi. S sejmami je šel naravnost na gradbišče in še vedno deluje kot se pričakuje. In ker že od leta 1980 tesno sodelujemo s Catovim zastopnikom Zeppelin vemo, da bomo imeli podporo, ki bo zagotovila nadaljnje nemoteno delovanje, če bo kdaj koli to potrebno. Za nas je to rešitev brez tveganja.“ ■

CAT FLOTA PODJETJA PENZENSTADLER GMBH

5x 325DLN
2x 325CLN
1x 325BLN
2x 966G
1x 950G
2x 966H
1x D6N LGP
1x D5M
1x D5H
1x M318C
1x 928G
1x D4M
1x 320BLN
1x 950F
1x 322BLN
1x 320N



Več na
www.uk.cat.com/certified-used

IZNAJDLJIVOST PRI DELU

Ko ste soočeni z razširitvijo in posodabljanjem kompleksne prometne infrastrukture, kot je na primer v Švici, potrebujete za izvedbo posla domišljijo, izredne sposobnosti in popolno predanost – skupaj z vsestranskostjo in zanesljivostjo Catovih strojev. Podrobneje si bomo ogledali na dva primera.

1: MONTE CENERI



1

ŠVICARSKA ALPTRANSIT PROGA GRE V MONTE CENERI POD ZEMLJO

Catovi stroji, posebej prilagojeni za gradnjo predorov pri delu pod površjem Monte Ceneri.



Lani spomladi so se pričela dela na 15,4 km dolgem predoru Ceneri Base v švicarskem kantonu Ticino. Ta predor, sestavljen iz dveh enotirnih predorskih cevi, nadaljuje švicarsko AlpTransit progo južno od predora Gotthart Base.

Odprtje predora je predvideno za konec leta 2019. Namenjen bo hitri železnici in težkotovornim vlakom, ki ne morejo voziti po obstoječi strmi progi čez gorovje Monte Ceneri.

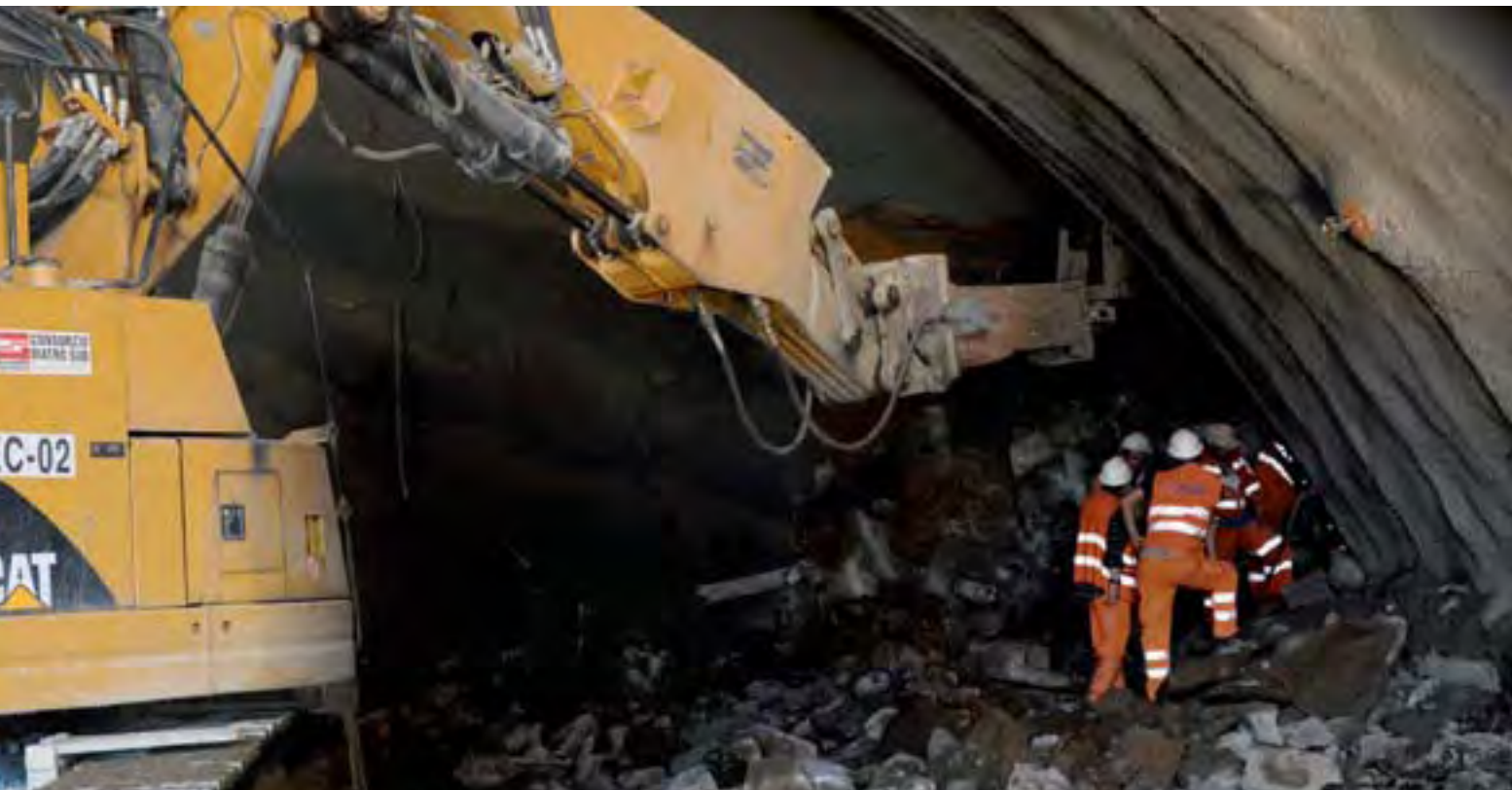
Za zadovoljitev potreb po strojni opreми se je konzorcij za izgradnjo predora Condotte Cossi obrnil na švicarskega Catovega zastopnika Avesco, ki v tem projektu sodeluje z italijanskim Catovim zastopnikom CGT in nemškimi zastopnikom Zeppelin.

Catove bagre 314D LCR in 328D LCR, ki se uporabljajo pri tem projektu, je zastopnik prilagodil za izkopavanje predorov. Roke in kraki so neobičajni, tako po obliki, kot po velikosti, na podvozje pa je pritrjena vzdržljiva odzivna deska. Čvrsti pokrovi ščitijo zgornji del cilindrov deske. Te predelave zagotavljajo izredno stabilnost in omogočajo izvedbo vseh vrst izravnavanja. Pri čiščenju krone in čela predora odzivna deska na zadnjem delu stroja preprečuje zdrs stroja nazaj. Kot vsi stroji na delovišču je tudi osem bagrov s kompaktnim radijem opremljenih z dvema gasilnima aparatoma, enim v kabini in enim na zunanji strani bagra.

Za nakladanje in odstranjevanje zemljine v ozkih povezovalnih galerijah je Avesco prilagodil štiri nakladalce na kolesih Cat 938H. Blatniki so zožani, del zadnjih pa je odstranjen. Največja širina nakladalca je sedaj 2,6 m. Za boljšo zaščito strojnika je kabini dodana dodatna streha in ščitnik vetrobranskega

stekla. Premični pokrov preprečuje poškodbe nagibnega cilindra žlice, močni železni drogovi na protiuteži pa ščitijo hladilnik pred stranskimi udarci.

Ko je vrtnanje in miniranje v polnem zamahu, ekipe delajo istočasno na obeh predorih, tako s severne, kot tudi južne strani. Po vsakem miniranju bager 328D LCR očisti zrahljano kamenje s krone in čela predora ter dokonča profil predora s hidravličnim kladivom. Očiščeno področje se zavaruje z jeklenimi mrežami in plastjo brizganega betona, nato pa nakladalec na kolesih odstrani odminiran material s čela predora in ga strese v drobilnik. Zdrobljeni material zapusti predor po transportnem traku. Približno 20 odstotkov izkopane kamenja se lahko ponovno uporabi za pripravo betona na gradbišču. Preostanek se odlaga za urejanje okolice gradbišča.



2

OD PREDORA DO MOSTA V KNONAUER AMTU

V drugi polovici 19. stoletja so vlaki iz Lucerna proti Zürichu prečkali področje "Knonauer Amt", ker proga ob obali züriškega jezera še ni bila zgrajena. Enotirna železnica je prečkala glavno cesto skozi 10 metrov globok umetni usek med vasi Hedingen in Bonsteten/Wettswill. Namesto gradnje mostu čez usek se je lastnik železnice odločil za predor, ki je zapolnil praznino za cesto. Za konstrukcijo predora so zidarji uporabili bloke iz čvrstega peščenjaka debeline 70 cm na zgornjem delu in vse do 150 cm na spodnjem delu. Nato so zapolnili usek do nivoja ceste in s tem ustvarili 21 metrov dolg predor Chrüzacher.

Ker se vse več ljudi odloča za življenje v vaseh izven velikih mest, je potrebno povečati zmogljivosti javnega prevoza, da bi jim zagotovili prevoz na delo v mesta, kot je Zürich. Prav zato se je Švicarska zvezna železnica (SBB) odločila dodati še eno progo na železniški liniji "Knonauer Amt". Leta 2009 so tako odkopali nasip nad predorom, staro cesto nad njim pa je zamenjal nov betonski most. Posledično je predor izgubil svoj namen in predvidena je bila njegova odstranitev.

Ko je lanskega julija v petek pozno zvečer skozi predor Chrüzacher odpeljal zadnji vlak, so SBB-jevi delavci s stropa odstranili električno napeljavo. Nato je poseben vlak s transportnimi trakovi prekril tračnice s 60 m³ zdrobljenega kamenja. Ob 04:00 so z 200 tonskim žerjavom spustili na prekrite tračnice prvi 51 tonski Catov bager 345C L. Ob 04:30 je padel na tla prvi blok iz peščenjaka na severni strani predora. 28 minut pozneje so na južno stran spustili drugi Catov bager 345C L. S pomočjo hidravličnega kladiva in hidravličnih škarij za beton je krona predora pričela razpadati.

Ob 07:38 krome predora ni bilo več. Medtem, ko je bager na južni strani rušil stene s kladivom, sta druga dva bagra 345C prmikala kamenje in nasipni material na nivo ceste. Okoli 08:30 so prispeli prvi cestni tovornjaki. Catov 973C jih je vesl dan polnil z 2600 m³ materiala, ki so ga odpeljali na deponijo za recikliranje. V soboto zvečer je odšel predor Chrüzacher v zgodovino.

2: KNONAUER AMT

Premikanje kamenja in nasipnega materiala na gradbišču nekdanjega predora Chrüzacher.



RABLJENA OPREMA S CERTIFIKATOM CAT

PREIZKUŠENO, PRIMERJANO, VREDNO ZAUPANJA



MUHAMMED ERCAN,

lastnik podjetja Ermas Mermer



Velik blok marmorja se prepelje iz kamnoloma na obdelavo v bližnje proizvodne prostore.



Manjši kosi marmorja se prenašajo iz kamnoloma s pomočjo zglobnega kamiona Cat 725.

Kako je testiranje na delovišču pomagalo prepričati turškega proizvajalca marmorja o ekonomskih prednostih uporabe Catove rabljene opreme.

Podjetje za proizvodnjo marmorja Ermas Mermer, s sedeža v kraju Yatagan v zahodni provinci Mugla, upravlja skupno pet kamnolomov, in sicer dva v bližini Yatagana ter ostale tri južneje, blizu mesta Antalya. Tri pridružena podjetja se ukvarjajo s predelavo surovin iz kamnoloma. Podjetje obstaja že od leta 1985, letna proizvodnja marmorja znaša 150.000 ton, povpraševanje na trgu pa se zahvaljujoč visoki kakovosti nenehno povečuje. Približno 75.000 ton od celotne proizvodnje marmorja je izkopanega v rudnikih v Yataganu, kjer podjetje trenutno med drugim uporablja tudi hidravlične bagre, nakladalce na kolesih in zglobne kamione. Skupno uporabljajo približno 28 strojev, od katerih jih 8 nosi oznako Cat.

Toda ni bilo vedno tako. Lastnik podjetja Muhammed Ercan priznava, da bi pred letom 2008 na delovišču njegovega podjetja težko opazili kakšen Catov stroj. „Res je, da smo že leta 1997 kupili rabljen Catov stroj, ki smo ga uporabljali in ga uporabljamo še dandanes,“ pove g. Ercan. „V podjetju se je, iz ne vem katerega razloga razširil mit, da stroji Cat pri svojem delu porabijo veliko več goriva v primerjavi s stroji drugih znamk. Sedaj lahko povem, da za to ni bilo nobenih dokazov, toda vseeno je povzročilo, da za stroje Cat nismo bili zainteresirani, zaradi česar smo pri delu uporabljali stroje drugih znamk.“

NEPOSREDNA PRIMERJAVA

Rast poslovanja do leta 2009 je povzročila, da so pri Ermas Mermer začutili potrebo po razširitvi svojega voznega parka. Začeli so razmišljati o nakupu enega, mogoče dveh, najverjetneje rabljenih zglobnih kamionov. Turški Catov zastopnik Borusan Makina iz Izmirja je zaradi rednih stikov z Ermas Marblom začutil priložnost, da premosti njihovo nenaklonjenost do Catovih strojev. Podjetje je sprejelo zastopnikovo ponudbo za testiranje na samem delovišču, zato so v kratkem v kamnolom v Yataganu dostavili rabljeni zglobni kamion CAT 725, letnik 2005 s približno 4.600 opravljenimi delovnimi urami. Pričelo se je testiranje stroja na podlagi

neposredne primerjave s primerljivim strojem drugega proizvajalca, ki so ga na delovišču že uporabljali.

Deset dni ocenjevanja zmogljivosti stroja je bilo dovolj, da se je podjetje prepričalo, da je bil njihov odpor do Catovih strojev brez kakršne koli osnove. Muhammed pojasnjuje: „Med demonstracijo zmogljivosti stroja nam je postalo jasno, da Catov stroj ponuja več koristne moči glede na stroj drugega proizvajalca in to ob enaki porabi goriva. To pomeni, da je stroj sposoben opraviti delo hitreje ob enaki porabi goriva, kar za nas pomeni večjo produktivnost. Seveda vse skupaj drži ob predpostavki, da stroj deluje brezhibno. Obstaja še en razlog, ki govori Catu v prid,“ doda, „naši strojniki raje delajo s Catovimi stroji, saj jim njihova dodatna moč omogoča, da z njimi lažje upravljajo in enostavneje delajo, kar je pomemben faktor, ki ga je potrebno upoštevati.“

Več ▶



>> Na naslednjem linku preverite, kako deluje naš koncept
www.mycattv.cat.com/certifiedused



>> Na naslednjem linku preverite celotno ponudbo opreme
www.catused.com



Vsi rabljeni stroji s certifikatom Cat so mlajši od petih let, imajo majhno število delovnih ur in obsegajo sledeče:

- najmanj 6 mesečna garancija pogonskega dela
- izgled novega
- pregled 140 točk
- manj kot 50 odstotna izrabljenost gum in podvozja
- dogovorjeno vzdrževanje izvaja servisier, usposobljen v Catu
- široke možnosti opcij servisiranja

Pregled servisnih točk obsega:

- splošno stanje
- roko / krak
- varnostne komponente
- električni sistem
- strojnikov delovni prostor
- transmisijo
- motorne zavore
- hladilni sistem
- hidravliko
- končne prenose
- podvozje
- priključke

Cat stroji, ki jih uporabljajo v Ermas Mermer:

- 2 nakladalca na kolesih 980 HBH
- 3 zglobni kamioni 725 model iz leta 2002 z 9.300 delovnimi urami, model iz leta 2005 s 4.600 delovnimi urami (rabljen stroj s certifikatom Cat), model iz leta 2006 s 4.900 delovnimi urami (rabljen stroj s certifikatom Cat)
- 2 bagra 330BL



Skupinsko delo: Catovi 330B L, 980H BH (za delo z bloki) in 725 v akciji v kamnolomu podjetja Ermas Mermer v Yataganu.

POPOLN PAKET ZA POPOLNO PODPORO

Toda Muhammed je še vedno okleval preden se je dokončno odločil za nakup rabljenega Catovega stroja. „V naših kamnolomih smo do sedaj uporabljali stroje drugih proizvajalcev,“ pove, „in njihove karakteristike in zmogljivosti so nam bile poznane. Catovi stroji pa so bili kljub odličnim rezultatom na testiranjih za nas še vedno neznanka glede zanesljivosti, vzdrževanja in

„Z garancijskim paketom smo se izognili vsem skrbem glede zanesljivosti, servisiranja in vsega ostalega.“

vzdržljivosti. Ali bodo tudi po končanem preizkusnem obdobju delovali brez napak? Moram pa povedati tudi to, da so Catovi rabljeni stroji dražji od primerljivega rabljenega modela proizvajalca, katerega stroje uporabljamo. Morali smo se še dodatno prepričati, da je izbira Catovega stroja prava odločitev.“

Tudi ti pomisleki so se razblinili, ko je zastopnik Borusan Makina ponudil garancijski paket. „Naše skrbi glede zanesljivosti, servisiranja in vsega ostalega so izginile, ko so nam ponudili 3.000 delovnih ur garancije,“ pove Muhammed, „to je zelo dober posel, če vemo, da je stroj star 4 leta. Nekateri proizvajalci ponujajo takšno garancijo za nove stroje. Torej, sprejeli smo odločitev o nakupu stroja Cat 725 in ga takoj dali v pogon.“

Ali stroj deluje v skladu s pričakovanji? „Da,“ kategorično izjavi Muhammed. „Odkar ga uporabljamo je opravil že 2.000 delovnih ur. Do lanske jeseni je opravil več kot 7.000 delovnih ur brez večjih težav in predvidevamo, da ga bomo lahko uporabljali še naslednjih 5 let, do skupaj 15.000 delovnih ur.“ Kot dokaz svojega zadovoljstva tudi omeni, da se je podjetje Ermas Mermer odločilo za dodaten nakup Catovih strojev, in sicer mešanico

novih in rabljenih strojev, s katerim se je vozni park Catovih strojev povečal na skupno 10 strojev.

ZAKAJ KUPITI RABLJENO?

Odločitev o nakupu rabljenih Catovih strojev je za Ermas Mermer pomenila ekonomsko upravičeno odločitev. Gre preprosto za razmerje med ceno in zmogljivostmi ter zanesljivostjo. Muhammed pravi: „Vzemite na primer kamione s katerimi prevažamo marmor iz kamnoloma do proizvodnih obratov. Tako kot ostali proizvajalci marmorja v Turčiji smo tudi mi uporabljali cestne kamione. Toda taki kamioni niso idealni. So sicer poceni ob nakupu, če ceno primerjamo s specialnimi kamioni za delo v rudnikih, toda če lahko kupimo rabljen Catov zglobni kamion s podporo, ki jo kot del paketa dobimo od Borusan Makine, nam to zagotavlja, da bomo lahko delo opravljali dlje časa in v vseh pogojih, česar s cestnimi kamioni enostavno ni mogoče. Torej razmerje med stroški in produktivnostjo se je nagnilo v korist rabljenih Catovih kamionov.“

„Zaradi vsega tega smo namenili sredstva za nakup Catovih rabljenih strojev in zato nameravamo to početi tudi v prihodnosti.“ ■





1959 CAT – POGLED V PRETEKLOST



Model 944, je Caterpillarjev prvi nakladalec na kolesih.

Prvič je bil predstavljen pred 50-imi leti, in je z žlico kapacitete 1,5 m³ in 78 kW bencinskim ali dizelskim motorjem predstavljal rezultat sedemletnega razvoja in začetek Caterpillarjeve prevlade na svetovnem tržišču srednje velikih nakladalcev na kolesih.



Nakladalec na kolesih 922B, čigar prvi lastnik je bila Norveška vojska, je sedaj last Norveškega železničarskega kluba in se ga še vedno redno uporablja pri nakladanju gramoza za železniške nasipe, za premikanje opreme in čiščenje snega.



Grški gradbenik Nikos Kotelides je lastnik tega modela 944A, izdelanega leta 1960. Nakladalec je bil 24 let v lasti njegovega strica, še vedno obratuje in se uporablja za manjša izkopavanja.



Model 922A, letnik 1960, čigar lastnik je švicarski kmet Waldy Beney, se uporablja približno 150 ur letno za čiščenje snega, razdeljevanje hrane živalim in prevoz tovora.



© 2010 Caterpillar, vse pravice zadržane. CAT, CATERPILLAR, njihov pripadajoči logotip, "Caterpillar Yellow" in Power Edge blagovna znamka, kot tudi združena blagovna identiteta, pripadajo blagovni znamki Caterpillar in je ni mogoče uporabljati brez dovoljenja.



TEKNOXGROUP SLOVENIJA D.O.O.

Pod Jelšami 10, 1290 Grosuplje, Slovenija

Tel: +386 1 78 18 218, Fax: +386 1 78 60 366

Email: contact-si@teknoxgroup.com

Teknoxgroup

