

CAT MAGAZINE

NUMRI 2 2013 WWW.CAT.COM

CAT® PORTIER

NJË VALË E RE E SHËRBIMIT
PËR KLIENTIN

PORTI I ROTERDAMIT, HOLLANDË

**CAT® RRITEN PAJISJET
MBËSHTETËSE**

CAT® I RI 988K

MAKINË MË E MIRË,
KONSUM MË I PAKËT I
KARBURANTIT



Teknoxgroup





CAT® MAKINAT MARRIN SHUMË ÇMIME

Cat® Pajisja është e fortë, e sigurt dhe madje fiton çmim. Kohët e fundit, Caterpillar mori jo pak por tetë çmime të ndryshme për disa modele dhe seri në linjën Cat të produkteve.

100 TË PARAT

Çmimet e para u dhanë nga *Revista Pajisje Ndërtimi*, në Dhjetor 2012, për 100 produktet e reja më të rëndësishme të vitit. Disa qindra modele nga prodhues të ndryshëm u gjykuan në përgjithësi. Çmimet njohin shoqëritë që investojnë në kërkim dhe zhvillim për të inkorporuar inovacionet dhe evolucionet inxhinierike që krijojnë makina të sigurt dhe eficiente. Më 14 Janar 2013, përfaqësuesit e revistës ishin në selinë e Caterpillar në Peoria, SHBA për të prezantuar çmimet. Caterpillar mori gjithsej gjashtë çmime për pajisjet e mëposhtme:

- Ngarkuesit me rrota 924K, 930K, 938K
- Ngarkuesi me rrota 994H
- Seria K2 e buldozierëve me zinxhir
- Ngarkuesi me rrota 950K
- Mini ekskavatorët e Serisë E
- Seria F e ngarkuesëve me kovë

ÇMIMET E INOVACIONIT

Në Janar 2012, *Equipment World* e nderoi Caterpillar me dy Çmime Inovacioni për ngarkuesin e rrota Cat 966K XE dhe ekskavatorin e parë hibrid Cat® 336E H. 336E H mbledh energji kur makina ngadalësohet ose ndalon, dhe pastaj e lëshon atë ndërsa makina rrit shpejtësinë, gjë që e ndihmon atë të përdorë 25 për qind më pak karburant se sa standardi 336E.

Caterpillar e fitoi fillimisht një Çmim Inovacioni në vitin 2004 për motorin ACERT™. Vitin e kaluar, në 2012, ishte hera e parë që Caterpillar fitoi dy çmime për një vit.

Si Çmimet e Inovacionit edhe 100 më të mirat tregojnë se Caterpillar është në krye të lojës së saj kur vjen fjala për novacionin e produktit, uljen e kostove të pronësisë dhe të operimit për klientët dhe uljen e gjurmës së karbonit. ■



994H



924K



950K



420F



D6K2



308E

Përmbajtja



NË KANTIER SUKSES

04

CAT® PAJISJA NDIHMOM PËR SINKRONIZIMIN E OPERACIONEVE TË PORTIT

Duke menaxhuar 60 milionë ton të mineralit të hekurit dhe qymyrit

NOVACIONET NË LËVIZJE

08

CAT CONCIERGE, NJË SERVIS KLIENTI NË UJË

Çuarja e përvojës së pronarit në nivelin tjetër

11

ETAPA DY: ËSHTË DUKE U KRYER UDHËTIMI MË I FTOHTË NË TOKË

Në mbulojmë modifikimet e shumta në dy D6N

14

KAMIONËT EJECTOR PROVOJNË VLERËN E TYRE

Materiale të rënda, ngjitëse kanë takuar atë që duhej

16

CAT I RI 988K

Makinë më e mirë, konsum më i pakët i karburantit

PËRPARA DUKE MENDUAR

18

KËSHILLA TË OPERATORIT

Bisedojmë për makinat e asfaltimit dhe sigurinë

Do të dëshironim t'ju prezantonim Nigel Lewis, Zëvendëspresidentin e ri të Divizionit të Shërbimeve të Distribucionit të Caterpillar për Europën, Afrikën, Lindjen e Mesme (EAME) dhe Komonuelthin e Shteteve të Pavarura (CIS). Nigel e mori detyrën nga Paolo Fellin, më 1 Janar, 2013.

I DASHUR LEXUES,

Klientët mbështeten tek Caterpillar dhe partnerët tanë tregtarë çdo ditë për zgjidhje të sfidave me të cilat ata përballen. Pavarësisht vendndodhjes, nga Arktiku në Mozambik, klientët tanë besojnë se këto partneritete kanë aftësinë për t'iu ndihmuar ata që t'ia dalin mbanë, shpesh në situatat më sfiduese. Ky edicion i Revistës Cat® thekson disa nga novacionet më të fundit që ne kemi kënaqësinë t'ua prezantojmë.

Ndërsa shikoj përpara, shikoj kërkesën për inovacione duke u rritur fuqishëm në EAME. Teknologjia po udhëheq ndryshimin me një hap të shpejtë në çdo industri ku ne shërbejmë. Unë e quaj atë "Distribucioni i Shekullit të 21" dhe kam besimin në mënyrën se si reagon ekipi i Cat. Në edicionet e ardhshme të Revistës Cat, unë mezi pres që të ndaj produkte gjithnjë e më pioniere dhe shërbime që po krijohen për të ndihmuar klientët tanë t'ia dalin mbanë në këtë botë të re.

Ndërkohë shumë falenderime për të gjithë ju për partneritetin dhe dedikimin tuaj. Ju uroj shumë sukses për pjesën e mbetur të vitit 2013.

Nigel Lewis,
Zëvendëspresident, Caterpillar



KOLOFON:

Më sipër është thjesht një shije e asaj që do të ketë ky numër – ju do të gjeni shumë më tepër lajme dhe pikëpamje brenda tij. Në qoftë se keni ndonjë ide për ndonjë histori për numrin e ardhshëm, kontaktoni botuesit tanë në CatMagazine@cat.com

Revista Cat shpërndahet nga tregtarët Cat në Europë, Afrikë, dhe Lindjen e Mesme dhe CIS tre herë në vit. Ju lutemi, dërgoni korrespondencën tuaj editoriale tek Revista Cat, Caterpillar S.A.R.L. 76, Route de Frontenex, PO box 6000, 1211 Geneva 6, Switzerland. Catmagazine@cat.com. Të gjitha të drejtat

e rezervuara. ©2013 Caterpillar.

BOTUESI: Gregory Maricou, Caterpillar S.A.R.L. **KRYEREDAKTORI:** Laetitia Baudrion, Caterpillar S.A.R.L. **KOORDINIMI I TREGTARËVE** Anneloes de Jong **SHKRUESI KRYESOR:** Trevor Baker **DREJTIMI I ARTIT:** Ron Strik, Karen Bouten **KONCEPTIMI DHE REALIZIMI:** Centigradë për Caterpillar S.A.R.L. www.centigrade.com **KONTAKTI I TREGTARIT VENDOR:** info@teknogroup.com



CAT® PAJISJA NDIHMOM PËR SINKRONIZIMIN E OPERACIONEVE TË PORTIT

Në qoftë se do të ngisnit një mamuth, një anije të transportimit rifuxhio të thatë, plot me mineral hekurit ose me qymyr drejt Europës, mundësia më e madhe është që të drejtoheni në një vend, EMO. EMO, e cila do të thotë Europees Massagoed-Overslagbedrijf në holandisht, ose Shoqëria Europiane e Transdërgesave Rifuxhio, trajton ekskluzivisht qymyrin dhe mineralin e hekurit.

Ky fasilitet prej 160-hektarësh operon 24/7. Ka vepruar në Maasvlakte në Portin e Roterdamit në Holandë që prej vitit 1973.

SHIFRAT PAS EMO

Fasiliteti modern EMO mirëpret anije deri në 400,000 ton falë kanalit 23-metra të thellë që lidhet me Detin e Veriut. Ja disa fakte dhe shifra të tjera mbresëlënëse për terminalin më të madh të Evropës për transdërgesat rifuxhio të thata.

- EMO mund të shkarkojë deri në 200,000 ton material në një ditë
- Kapaciteti shkarkues është 42 milionë tonë dhe prodhimi është 60 milionë tonë
- Kapaciteti magazinues është i barabartë me 7 milionë ton
- Një sistem konvejeri 47 km lidh të gjithë fasilitetin
- Dy shkarkues 50-ton dhe tre 85-ton shkarkojnë anijet
- Rendimenti është rreth € 146 milionë në vit
- EMO punëson rreth 400 vetë në këtë kantier

PËRMIRËSIM KONSTANT

Rendimenti masiv dhe kapaciteti magazinues do të thonë përgjegjësi masive. EMO është në përmirësim konstant qoftë për eficiencën, sigurinë, pastërtinë apo kapacitetin.

Disa projekte të kohëve të fundit dhe aktualë përfshijnë:

Sistemin e konvejerit me rrip dhe qendrën e operacioneve

Sistemi i konvejerit 47-km i EMO transporton të gjithë qymyrin dhe mineralin e hekurit. Ky sistem me fasilitet të gjerë lidh shkarkimin, ngarkimin, magazinimin dhe pajisjet. Një qendër e re operacionesh u krijua për të mbikëqyrrur rrjedhën e punës dhe është projektuar që të zgjerohet kur nevojitet.





1

1. A Cat® ngarkuesi me rrota kompaktëson qymyrin, për të ndihmuar parandalimin e djegies spontane.
2. Një ngarkues i vogël me kovë pastron materialin që ka rënë nga sistemi i konvejerit.
3. Një prej disa traktorëve të tipit me zinxhir që punon në stoqet e EMO.
4. Duke përdorur pjesën e jashtme të kabinës së modifikuar, të përfunduar një 966 ngrihet në një anije që transporton rifuxhio të thatë.
5. Aad van Bodegom, Menaxheri i Servisit EMO.



2



3

Një shkarkues i pestë

Për të rritur kapacitetin shkarkues mesatar të kantierit nga aktuali 200,000 ton në ditë, u vu në punë një shkarkues i tretë 85-ton.

Ngarkuesi i vagonëve të qymyrit

EMO shtoi një ngarkues të dytë të automatizuar të vagonëve të qymyrit që së bashku me të parin, mund të mbushin 16 vagonë treni në ditë.

Ai ka akses të drejtpërdrejtë në rrjetin Europian të hekurudhave.

“Ne kemi gjithmonë pajisjet, software dhe metodologjitë më të fundit. Ne gjithashtu bisedojmë me klientët për atë që u nevojitet atyre” tha Aad van Bodegom, Menaxheri i Shërbimit EMO. “Pastaj, ne sigurohemi që të kemi ato që nevojiten për të kryer punën, duke

në operacionet e çdo dite. Ata e mbajnë fasilitetin të pastër, shkarkojnë anijet, mbajnë stoqet dhe ringarkojnë trenat.

Shkarkimi i anijeve

Anijet që vinë në mol tek EMO mund të kenë një ngarkesë të paguar prej 400,000-ton. Shkarkimi i kësaj sasive materiali mund të marrë deri në tre ditë. Kështu për të kursyer kohën, porti novator, së bashku me partnerin dhe tregtarin Cat Pon Equipment, zhvilluan një alternativë, një metodë për të kursyer kohën.

Për të ngritur makinat afërsisht 35,000 kg, u modifikuan pjesët e jashtme të kabinës dhe u përforduan në mënyrë që 966 të mund të ngrihet duke përdorur dy pika ngritjeje. Sipas Pon, kjo është e vetmja metodë e llojit të saj në botë. Kur është brenda, 966 pastron hambarin e anijes dhe mbledh materialet e mbetura në qendër ku ato kapen nga kova.

EMO dhe Pon konstatuan se kjo metodë redukton kohën e punës me rreth 10 minuta për çdo hambar ose një orë për anijen. Kjo mund të mos tingëllojë shumë, por kur shkarkon 30 milionë ton çdo vit, ashtu siç ka bërë EMO në vitin 2012, koha e kursyer mblidhet.

Fasiliteti modern i EMO mirëpret anije deri në 400,000 ton.

përfshirë pajisjet e rënda si makinat Cat®.”

PAJISJET CAT NË EMO

Ka 29 makina Cat në kantier, duke përfshirë ngarkuesit me rrota të mëdhenj edhe të mesëm, ekskavatorët me rrota, traktorët e tipit me zinxhirë, ekskavatorët, kamionët vetëshkarkues dhe ngarkuesit dhe ngarkues të vegjël me kovë. Secili luan një rol të ndërlkuar

Së pari, një shkarkues shumë i madh, i pajisur me kovë 50 ose 85-tonësh shkarkon aq material sa mundet në mënyrë eficiente. Pastaj, në vend që të drejtohet një 966 në anije për të pastruar materialet që kanë ngelur, kova hiqet në mënyrë që ngarkuesi me rrota të mund t'i bashkëlidhet shkarkuesit dhe ngrihet në anije.

Detyra e pastrimit

Ngarkuesit e vegjël me kovë pastron materialin si qymyrin rreth sistemit të konvejerit. Një ekskavator me rrota pastaj ngarkon qymyrin në kamionin e artikuluar Cat 725. Përfundimisht, pas kontrollit dhe larjes (deri në 3,000 ton në ditë), qymyri transportohet në stoqet përkatëse.

Puna në stoqe

Traktorët e tipit me zinxhirë, të tillë si D8 dhe D8T, manipulojnë male me mineral hekuri dhe qymyr. Është një punë shumë e madhe. Dhe ndërsa pajisja është



4

sigurisht e kompletuar, i nevojiteshin modifikime. U instaluan drita shtesë për pamje më të mirë, shufra çeliku për të mbrojtur radiatorët dhe filtrat shtesë mbrojnë pjesët e brendshme të makinës nga kushtet tepër me pluhur.

PARTNERËT PUNUES

EMO dhe Pon Equipment kanë punuar së bashku për rreth 35 vjet. “Mendoj se arsyeja përse marrëdhënia jonë ka zgjatur është për shkak të shërbimit që kryen Pon,” tha Aad. “Ne i zgjedhim makinat Cat sepse ato janë të besueshme, të lehta për tu bërë servisin dhe në përgjithësi janë makina të mira. Së bashku është një përshtatje e përsosur.”

Dhe kur vjen puna tek kryerja e serviseve për makinat, Pon ka një mekanik në kantier çdo ditë. “E gjithë mirëmbajtja, shërbimi dhe riparimi bëhen në pesë gjire shërbimesh. Caterpillar është në krye të serviseve, 24/7. Ne i thërrasim dhe ata vijnë. Prodhuesit e tjerë nuk përgjigjen në këtë mënyrë. E kemi provuar dhe nuk reagojnë si Pon,” tha me besim Aad.

Ai vazhdoi të thotë gjithashtu se pjesët dërgohen në 24 deri në 72 orë, në varësi të pjesës dhe vendndodhjes. Aad tha, “Kemi kushte me shumë pluhur këtu, kështu që ne u kryejmë servis makinave, filtrave dhe lëngjeve çdo 500 orë. Por në lidhje me pjesët, zakonisht ne na nevojiten pjesë hidraulike, cilindra dhe tuba. Makinat tona punojnë shumë, me ngarkesa të rënda dhe kryejnë shumë lëvizje të përsëritura.” Ato punojnë gjithashtu me orë të zgjatura. Operacionet janë pa ndalesë në EMO, dhe makinat mund të punojnë pesë turne në një ditë.

Pon punon gjithashtu me EMO për të rritur besueshmërinë e makinës dhe ndihmon që të parandalohet nevoja për të porositur pjesë të reja. “Ata mendojnë me ne, qoftë për shtimin e një shufre mbrojtëse apo për të bërë modifikime në një makinë me vlerën prej €50,000 deri në €60,000. Ata janë më shumë se sa thjesht një furnizues,” tha Aad.

SFIDAT E INDUSTRIKË

Ndoshta sfidat më të mëdha industriale për EMO janë rregullat e mjedisit. Fasiliteti bën çdo gjë të mundur për të minimizuar impaktin mjedisor. “Kemi implementuar masa të gjera për të qenë të përgjegjshëm nga ana mjedisore sa më shumë që të jetë e mundur. Makinat Cat na ndihmojnë sepse ato kanë efikasitet karburanti, janë me rendiment dhe motorët Tier III dhe IV përmbushin standardet e reduktimit të emisioneve,” tha Aad.

Kur u pyet për rritjen, Aad tha se EMO është afër kapacitetit. “Ne tërheqim rreth 32 milionë ton tani. Kjo është afërsisht në rregull për pajisjen që kemi. Ne i shtojmë disa makina Cat. Por ajo që është më e rëndësishme është të pasurit e makinave të duhura.” Për të krijuar raportin ideal të makinës me ngarkesën e punës, EMO punon direkt me Pon. “Ne takohemi personalisht dhe diskutojmë se cili do të ishte kombinimi ideal.”

I gjithë operacioni EMO është shumë kompleks megjithatë një operacion që drejtohet mirë falë një mendësie që sheh përpara, një furnizues që është më tepër një partner dhe komunikime të vazhdueshme me klientin, EMO është një shembull i përsosur i asaj se si një terminal



5

transdërgesash i këtyre përmasave mund të operojë si një anije e vogël. ■

Mësoni më tepër tek: www.uk.cat.com/equipment

CAT® CONCIERGE

NJË SHËRBIM KLIENTI NË UJË

Në hotelet luksoze, një concierge ndihmon që të sigurojë që qëndrimi i klientit të jetë i këndshëm dhe të mbahet mend. Me një telefonatë, punonjësi i concierge mund të rregullojë rezervimet e darkës ose të blejë biletat e koncertit që mezi gjenden. Por çfarë bëni në qoftë se motori detar Cat® në jahtin tuaj prej 100 këmbësh ka nevojë për mirëmbajtje? Ju sigurisht merrni në telefon Conciergen Cat.



Cat® Vendndodhjet e zyrës së Concierge:
Beaufort, SHBA
Hamburg, Gjermani
Singapor

BIZNESI I SHËRBIMIT PËR KLIENTËT

Cat® Concierge filloi si një program i vogël që drejtohej nga një tregtar dhe një Prodhues Pajisjesh Origjinale (OEM). Ai u fillua pas prezantimit të motorit detar diesel Cat C32. Qëllimi ishte i thjeshtë; të përmirësohej kënaqësia e pronarëve të anijeve private për kënaqësi. Sot, shërbimi ka një listë mbresëlënëse të klientëve, që përfshijnë Chris Gates, Drejtor Ekzekutiv i Princess Yachts International, i cili është një besues i zjarrtë i programit.

“Si shumica e prezantimeve të produkteve të reja, ka pasur shumë sfida, na duhej një mjet për të ndihmuar që të mbanim marrëdhëniet me klientin dhe shitjet dhe lindi Cat Concierge,” tha David Shannon, Menaxher Global i Anijeve për Kënaqësi.

Potenciali për besnikërinë e përmirësuar të klientit me OEM, ndërmjetësit e jahtit dhe pronarët e jahtit ishte i dukshëm. Si rezultat, Nigel Parkinson, Drejtori Ekzekutiv i Sistemeve të Fuqisë Detare të Caterpillar, vendosi që ta bënte programin global. “Ne njohëm se përvoja jonë me

klientin është efektive për tregtarët OEM, tregtarët Cat, prodhuesit OEM dhe natyrisht, shitjet Caterpillar,” tha Nigel.

SI FUNKSIONON PROGRAMI?

Çdo jaht i blerë nga një OEM pjesëmarrës, që e merr fuqinë nga një motor detar Cat, është i përzgjedhur. Është kaq e thjeshtë, shërbimi është i lirë për pesë vjet si pjesë e Caterpillar dy-plus-tre garanci – një garanci e plotë dy-vjeçare, plus një garanci të kufizuar tre-vjeçare. Nuk ka rëndësi në qoftë se anija është e gjatë 40 këmbë apo 120 këmbë.

Klienti merr një kartë Concierge me numrin serial të motorit Cat dhe numrat rajonal të kontaktit në të. Kjo u jep pronarëve akses global në servis. Gjatë jetës së jahtit, pronari mund të ketë nevojë që të bëjë ndonjë pyetje të përgjithshme, të raportojë një emergjencë, të zgjidhë një problem teknik ose të programojë mirëmbajtjen. Një telefonatë tek Cat Concierge dhe i gjithë kujdesi kryet.



Caterpillar në mënyrë strategjike ka vendosur tre vendndodhje kryesore rreth globit (Singapor, Gjermani dhe SHBA) me një ekip thelbësor prej tre njerëzish, një në çdo vendndodhje. Kjo mund të duket gjë e vogël, por një ekip i zgjeruar i dedikuar specialistësh ndihmon për të mbështetur çdo qendër. Shërbimi i klientit jepet 24/7.

ÇFARË GJEN KLIENTI NË TË

Si pjesë e Concierge Cat, klientët janë të lehtësuar nga nevoja për të rregulluar dhe menaxhuar takimet e servisit ose mirëmbajtjes. "Normalisht, një klient mund të bëjë disa telefonata për të programuar dhe për të pasur kryerjen e servisit. Me Cat Concierge, një telefonatë realizon kujdesin e çdo gjëje nga fillimi deri në fund," tha Shane Wright, Menaxheri Global i Concierge. Servisi gjithashtu jep raporte të rregullta progresi, në mënyrë që klientët të jenë gjithmonë të përditësuar për statusin e anijes së tyre.

Përfitime të tjera të servisit janë Prova e Parë Plotësuese në Det e Pronarit dhe orientimi. Gjatë një Prove të Parë të Pronarit në Det, motorët Cat vepronë me rrotullime të ndryshme për minutë për të matur motorin dhe performancën e anijes së bashku. Duke qenë klienti në bord dhe i përfshirë në një provë 2.5-orëshe (për çdo motor), pronari kupton më mirë aftësitë e anijes.



Chris Gates, Drejtori Ekzekutiv i Princess Yachts International

Prova e Parë në Det e Pronarit gjithashtu përfshin një orientim për t'i familiarizuar pronarët me motorin e tyre Cat dhe pajisjet që lidhen me to. Teknikët mbulojnë komponentë dhe sisteme të ndryshme të motorit, çfarë vaji duhet përdorur, programimet e mirëmbajtjes dhe operacionin e përditshëm, siç duhet, mes çështjeve të tjera të rëndësishme.

Megjithatë, Cat Concierge është më tepër se një servis i parë. Edhe kur nuk përfitojnë nga avantazhet





e tij, klientët janë të qetë në mendje në qoftë se lind ndonjë nevojë – kudo qoftë në botë dhe në çdo kohë.

SFIDAT

Cat Concierge ka operuar globalisht që prej Majit të vitit 2012. “Ne përqaftuam një qasje hap pas hapi për tu vendosur në të gjithë botën. Ndoshta sfida më e madhe ishte të kuptonim kërkesat e ndryshme dhe pritshmëritë e klientëve në të gjithë botën,” tha Shane.

Për të ndihmuar zgjidhjen e këtyre sfidave, programi zgjodhi për vendndodhje tre zona të ndryshme orare, në vend të një prej tyre, vendndodhjen e Evropës Qendrore. Dhe kur bëhet fjalë për stafin, Concierge Cat preferoi të punësonte njerëz vendorë të cilët kanë një kuptim dhe njohuri të shkëlqyera për produktin. Ata

“Ai reflekton filozofinë tonë të servisit ndaj klientit...”

Chris Gates, Drejtori Ekzekutiv i Princess Yachts International

gjithashtu duhet të kuptojnë nuancat pas procedurave dhe të minimizojnë kohën e papunë për klientët.

Kjo është mbresëlënëse veçanërisht në qoftë se konsideroni se servisi trajtoi më shumë se 400 projekte në vitin 2012 – disa prej të cilëve përfshinin rregullimin për t'i dërguar pjesët në mijëra milje larg. “Kur flet direkt për të, Cat Concierge është i gjithi për servisin ndaj klientit. Fatmirësisht, kemi pasur disa sfida reale kur vjen puna tek përfundimi i projekteve,” tha Shane me besim.

KALIMI NË TREGTI

Me suksesin e Cat Concierge për anijet private për kënaqësi, servisi po zgjerohet tek anijet tregtare. “Njerëzit në anën tregtare mësuan për Cat Concierge dhe kanë kërkuar një program që t’ju përshtatej atyre,” tha Shane. “Dallimi është se ne jemi marrë me pronarët e flotave, si një autoritet portual me 100 ose 200 anije në vend të pronarëve individualë privatë.” Caterpillar sapo përfundoi një seminar për të përshtatur procesin për çështjet kyçe në segmentin e marinës tregtare. Ky proces do të pilotohet me dy ose tre çështjet kyçe më vonë në 2013.



Një Cat® motori detar i instaluar në një Jaht të Princeshës.

OFERTAT KONKURRUESE

Cat Concierge është udhëheqësi global dhe i vetmi furnizues me këtë nivel dhe cilësi shërbimi. Ai është gjithashtu një dallues për Caterpillar. Me Cat Concierge, OEM e dinë se klientët do të kenë një mbështetje të jashtëzakonshme dhe një përvojë të madhe e cila barazohet me mundësi për shitje shtesë. “Programi i Cat Concierge është diçka për të cilën ne kemi qenë mbështetës të fortë që në konceptimin e tij. Ai reflekton në mënyrë të përsosur filozofinë tonë të shërbimit ndaj klientit dhe plotëson operacionet tona pas shitjeve në të gjitha tregjet,” tha Chris.

Me pritshmëritë e larta të klientit, ekipi i Cat Concierge qendron i zënë. Gjatë Forumit Global Superjaht 2012 në Amsterdam, Jim Ruffolo, Presidenti (Drejtori Ekzekutiv) i Burger Yachts, deklaroi se shërbimi monitoron motorët e anijes 100 për qind të kohës. Ai shtoi se servisi ka dislokuar inxhinierët për të hetuar alarmet dhe çështjet e riparimit, përpara se ato të bëhen problem.

Në fakt, në shumicën e rasteve, servisi mund të ketë një teknik tregtar në një anije brenda 48 orësh (ose me pak) nga njoftimi, pavarësisht se sa larg është vendndodhja. Cat Concierge është me të vërtetë një testament për servisin e famshëm të klientit të Caterpillar. ■

Lexoni më tepër tek: marine.cat.com

HISTORI SUKSESI NË GREQI

Për një klient në Korfuz, Greqi, Cat® Concierge mori një e-mail nga Aqua Marina (një tregtar jahtesh izraelit) për probleme në motor të një jahti privat Princess. Cat Concierge u përgjigj duke marrë ne telefon Eltrak (tregtari Cat në Greqi) për të krijuar një kërkesë servisi. Ditën tjetër, tekniku i Caterpillar ishte në vendndodhje për të kryer një inspektim. Pronari i anijes, megjithatë, preferoi ta shtynte inspektimin dy ditë sepse ishte më e përshtatshme. Për të kryer riparimet e nevojshme, anija duhej të vendosej në një skelë të thatë.

Ndërkohë, ekipi i Cat Concierge kontaktoi tregtarin Cat Finning për të rregulluar një dërgesë të pjesëve. Shumë shpejt, pjesët, duke përfshirë një pajisje për ftohjen e pistonit, mbërritën në Korfuz nga SHBA. Për të plotësuar riparimin,

mekanikët punuan gjatë festës kombëtare të Greqisë me Cat Concierge duke e siguruar ata se do tu mbulohej koha shtesë.

Në përgjithësi, u përfundua një rindërtim i motorit kryesor në 12 ditë pas njoftimit me e-mail për problemet e motorit. Cat Concierge mori një falenderim me e-mail ku deklaroi se ekipi i servisit kishte, “një mision të pamundur që ju e bëtë të mundur.” Klienti gjithashtu porositë jahtin tjetër të tij, duke përfshirë Cat Concierge dhe motorat Cat pas riparimit të suksesshëm.

D6N e dytë ulet në rafshin e akullit në gjirin Crown në Antarktikë. D6N janë pikërisht nën kapacitetin ngritës prej 25-tonësh të vinçit.



ETAPA DY

MË I FTOHTË UDHËTIMI NË TOKË PO KRYET

Ky është artikulli i dytë në një seri që mbulon Udhëtimin më të Ftohtë në Tokë. Në artikullin e parë folëm për përgatitjet e ekspeditës. Tani, që ka filluar udhëtimi, do të fokusohemi tek modifikimet që do të ndihmojnë dy Cat® D6N që të përmbushin kalimin gjashtë mujor prej 2,000-milje si dhe specifikat e mirëmbajtjes për të siguruar kohën në punë të makinës.

FILLON AVENTURA

21 Mars, 2013. Kjo ishte data kur filloi Udhëtimi më i Ftohtë në Tokë me një ekip prej gjashtë personash për ekspeditën në pjesën e parë të udhëimit të tyre të guximshëm përmes Antarktikës. Të udhëhequr nga Sir Ranulph Fiennes, ata filluan në bazën Ruse Novolazarevskaja dhe në 84 ditë do të mbulojnë afërsisht 1,400 milje deri në Polin Gjeografik të Jugut. Nga këto ditë, 63 do të kalojnë duke udhëtuar dhe 21 janë planifikuar për pushim, kërkime dhe mirëmbajtje ose riparime të dy D6N.

Duke tërhequr furnizimet e ekipit dhe pajisjet, çdo D6N filloi që të tërheqë rreth 75 ton, duke përfshirë një slitë me vend për fjetje dhe ngrënie, magazinim dhe karburant. Makinat mund ta menaxhojnë peshën por për

shkak se temperaturat mund të arrijnë deri në -70°C, ishin të nevojshme modifikimet e specializuara.

MODIFIKIMET

Sir Ranulph Fiennes i besoi Finning UK që të bënte gati traktorët për Antarktikun. U nevojitën më shumë se tre vite dhe orë të panumërta të punës së njeriut për të bërë kërkime, për të bërë inxhinierim dhe rindërtimin e dy D6N.

Kur furnizohen nga Caterpillar, çdo D6N LGP e Antarktikut, me një sasi për peshë të rënda, peshonte rreth 17 ton dhe kishte një vlerë prej €185,000. Me modifikimet,



DISA NGA MODIFIKIMET KRYESORE TË D6N

- A** Pjesa e sipërme e izoluar për hyrjet dhe daljet e emergjencës, në rast se dyert nuk do të jenë në gjendje për tu hapur.
- B** Mbulesa termale, një "tendë" e izoluar shumë e dislokuar mbi D6N gjatë natës për mirëmbajtje, riparime dhe mbushje me karburant. Nën të, mund të ruhet një diferencë temperature 40 deri në 50° C.
- C** Shufrat Grouser u rritën 60 mm dhe 260 kunja akulli me tungsten mund tu shtohen çdo makine për terrene mjaft të rrëshqitshëm.
- D** Radar që depërton tokën (nuk tregohet) i bashkëngjitet një shufre prej nëntë metrash që ndodhet përpara për të ndihmuar që të zbulojë të çarat që nuk duken.
- E** Një krah-për-të-çarat i pari në llojin e vet (me një kapacitet ngritës prej tre tonësh) për të ndihmuar që makinat të kalojnë të çarat.
- F** Çdo D6N ka bateri me katër copa qelqi xhel (në anën e kundërt, sipër dhe pas pistës së majtë), dy për ndezje dhe dy ndihmëse.
- G** Katër sy ngritës për të ngritur traktorët dhe për t'i larguar nga SA Agulhas. D6N janë pikërisht nën kapacitetin ngritës prej 25-ton të vinçit të anijes.



pajisjet shtesë dhe orët e punës njerëzore, tani ato e kanë vlerën rreth €1.2 milionë secila dhe peshën 22.5 ton.

SFIDAT TEKNIKE

Veç modifikimeve, ka pasur dhe sfida të tjera teknike të panumërta për tu trajtuar duke përfshirë se cilat pjesë këmbimi duhet të merreshin dhe se si do të performonin karburanti dhe lubrifikantët në të ftohtë.

Karburanti: Çdo serbator i D6N prej 300-litrash rimbushet, sipas nevojës, çdo ditë. Por edhe dieseli i trajtuar në mënyrë të veçantë ngrin në temperaturat e Antarktikut. Kështu, makinat përdorin Jet A1 FSII, një karburant me një agjent frenues akulli në mënyrë që të mbetet i lëngshëm deri në -75° C.

Për të plotësuar udhëtimin, nevojiten 14 serbatorë karburanti me mure të dyfishtë të izoluar, prej 8,000-litrash. Domethënë 112,000 litra, të mjaftueshme për 280 ditë. Çdo serbator boshatiset për rreth 20 ditë.

Pjesët e këmbimit: Për shkak të kufizimeve në peshë, pjesët më të lehta, të tilla si tubat e brendshëm dhe të jashtëm u sollën në vend të pjesëve të rënda. "Ne po

sjellim 30 filtra vaji të të gjitha tipeve për regjimin tonë parandalues të mirëmbajtjes prej 250-orësh," tha Spencer Smirl, Operatori dhe Tekniku Kryesor i Ekspeditës.

Lista përfshin gjithashtu komponentë të sistemit të karburantit. "Karburantit të aviacionit i mungon lubriciteti, kështu që disa komponentë të lëvizshëm do të tentojnë që të kenë defekt para kohe." Dhe meqenëse karburanti xhet digjet me temperaturë më të lartë se sa diesel, kemi përfshirë komponentë shtesë të sistemit të nxjerrjes së gazeve.

Pjesët hidraulike dhe lëngjet: Gjithashtu ka shumë komponentë zëvendësues të valvolave hidraulike duke përfshirë vajrat hidraulike dhe lubrifikuese. "Ne nuk do të kemi mundësinë që t'i heqim siç duhet ndotësit e sistemit. Duke pasur shumë komponentë të tillë do të thotë se makina mund t'i pastrojë vetë sistemet," thotë Spencer.

Caterpillar rekomandoi vajin sintetik të motorit DEO 0W-40 që pritet të performojë normalisht në temperaturat deri në -40° C. Megjithatë, linjat e vajit janë të izoluar dhe rezervuari është i nxehur. Një shtesë prej 320 litrash vaj dhe 2,640 litrash të Cat® Vaji i transmisionit (TDTO 0W-20) është gjithashtu në bord.



Lartësia Mbretërore e tij, Princi Charles, ndan një moment të gëzuar me Drejtuesin e Ekspeditës Sir Ranulph Fiennes në Londër, në 6 Dhjetor.



Inxhinieri i Ekspeditës Richmond Dykes (l) dhe Kryeoperatori dhe Kryetekniku, Spencer Smirl.

DHJETOR 2012

Herët në Dhjetor, SA *Agulhas* u larguan nga Londra për Cape Town, Afrika e Jugut. Anija dhe ekipi mbërritën më 28 Dhjetor.

JANAR 2013

Ekipi u largua nga Cape Town për Gjirin Crown, në Antarktikën Lindore më 7 Janar. Në këtë kamp bazë, rreth dy muaj do të përdoren për të testuar pajisjet dhe për përgatitje të tjera.

MARS 2013

Fillimi zyrtar i udhëtimit u programua për 21 Mars. Rreth 84 ditë më vonë, Ekipi i akullit duhet të arrijë Polin Gjeografik të Akullit.

Mungesa e dritës së diellit: Shumica e udhëtimit është në errësirë të plotë. Kjo nuk e shqetëson Inxhinierin e Ekspeditës Richmond Dykes. “Është njësoj sikur të punosh në një turn shumë të gjatë nate. Do të marrim plotësim me vitaminë D dhe do të përdorim drita ultraviolette për të ndihmuar që lëkura jonë të mbetet e shëndetshme.”

VAGONAT E NGRËNIES DHE FJETJES

D6N tërheq dy vagona fjetjeje dhe ngrënieje. Ekipi ha dhe fle në njërën, ndërsa tjetra strehon pajisjet shkencore dhe ofiçinat. Megjithëse mund të nxehtet secila, ekipi vesh veshje të inxhinieruara dhe të ngrohura në mënyrë të veçantë. Kjo është jetësore për mbijetesën. Dhe në qoftë se çuditëni, po, ka një dush dhe banjë “siç duhet”.

...edhe dieseli i trajtuar në mënyrë të veçantë ngrin në temperaturat e Antarktikut.

MBAJTJA E D6N NË PUNË

Për shkak të temperaturave ekstreme, inxhinierët do të ndjekin një regjim të rreptë, të përditshëm për ngrohjen për të reduktuar shokun termal për makinat. Procedura mund të marrë dy ose tre orë, por mund të kursejë kohën e riparimit, dhe me shumë mundësi, jetën e tyre. “Kemi instaluar një shkëmbyes nxehtësie Wabasto për të ngrohur ngadalë të gjitha sistemet tona të lëngjeve përpara se të nisemi,” thotë Spencer. Janë marrë gjithashtu disa masa të tjera.

Inspektimet/Mirëmbajtja: Tendosja e rripit të ventilatorit dhe kontaktet e kablove të baterisë kontrollohen çdo ditë. Çdo javë, Tekniku Elektronik përdoret për

të vlerësuar dhe ri-kalibruar presionet e friksionit të transmetimit dhe për të zbuluar konsumimin.

Ndryshimet e vajit në të gjithë sistemin do të kryen sipas udhëzimeve të Caterpillar. Gjithashtu, çdo filtër lubrifikanti do të hapet dhe do të inspektohet në çdo 250 orë. “Ne e përcaktojmë cilësinë e vajit duke analizuar erën, ngjyrën dhe ndotjen. Nga këto, unë e di se sa më tej jetës së servisit të komanduar mund të operojmë,” shtoi Spencer.

Duke pasur mundësitë e asaj që mund të ndodhë, Spencer mbetet me besim. Megjithatë ai ka një frikë. “Frika ime më e madhe mund të jetë që të mos jemi në gjendje të arrijmë me sukses vijën e finishit me pjesët dhe mjetet që kemi zgjedhur. Do ndjehesha sikur do ta zhgënjëja Finning dhe Caterpillar ndërkohë që bota vëzhgon. Kjo është një mundësi fantastike për të treguar që një makinë Cat me modifikimet dhe mbështetjen e Finning mund t’i mbijetojë me sukses çdo detyrë në planet. Me shpresë, Richmond dhe unë mund të arrijmë këtë rezultat.” ■

Lexoni më tepër në: www.uk.cat.com/coldest-journey

KAMIONËT EJECTOR PROVOJNË VLERËN E TYRE

Baltë. Lagështi. Është e rëndë. Dhe ngjit në çdo gjë – duke përfshirë trupat e kamionëve vetëshkarkues. Ky ishte problemi që klienti Suedez Flygts Excavation and Transport AB kishte kur boshatiste baltën nga kamionët e artikulluar, 25-tonësh standardë, ngritës dhe vetëshkarkues.

NOVACIONI NË LËVIZJE



▲ Peter Flygt, Presidenti dhe Pronari, Gërmimet Flygts.



Flygts gërmon dhe transporton argjilën natyrale, e cila përpunohet për të prodhuar Leca për të ndërtuar peizazhin dhe shtëpitë. “Ne na kthehej ngarkesa përsëri. Argjila është një material ngjitës, që është vështirë që ta lëshojë të gjithë ngarkesën. Kamionët tanë ktheheshin me sasi të mëdha argjile akoma në trupin e tyre. Kjo nuk e ndihmonte rendimentin,” tha Peter Flygt, Presidenti dhe Pronari.

PROVOJENI DHE BLINI KAMIONIN

Do të vini re se shumica e skenarit që sapo skicuam është në kohën e shkuar. Kjo sepse tregtari Suedez Pon dha një zgjidhje që zgjidhi problemin e Flygts për kthimin e ngarkesës. “Kamionët Ejector nuk janë shumë të zakonshëm në këtë

zonë. Por ne ofruam një të tillë si zgjidhje. Sugjeruam një “provajeni dhe blejeni”: Flygts mund ta provonte një Cat® Kamioni i artikulluar 730 Ejector për një vit me qira.

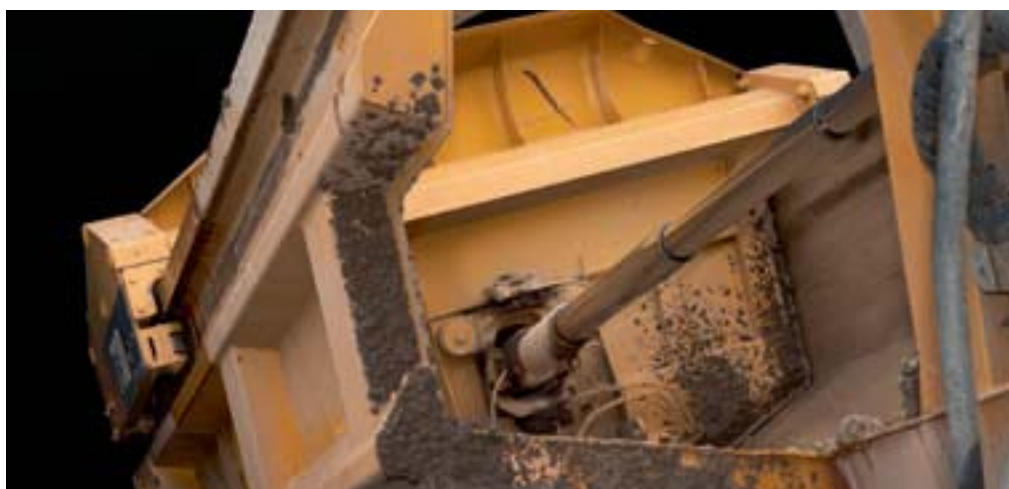
“Eliminimi i ngarkesës së mbetur që kthehet është veçanërisht i rëndësishëm gjatë dimrit.”

Peter Flygt, Gërmimet Flygts

Në qoftë se do ta pëlqenin, Flygts mund ta blinin dhe të zbrisnin koston e qirasë



- ◀ Patrik Eriksson, operator në Gërmimet dhe Transportin AB Flygts.
- ▼ Flygts transporton argjile rreth 2 km tek fabrika e klientit të saj për përpunim të mëtejshëm.



sepse thikat Ejectorit formësojnë përshtatje me pjesën e brendshme të karrocërisë. Kur ai lëviz në drejtim të pjesës së pasme, e gjithë ngarkesa shtyhet jashtë. Peter shtoi, "Eliminimi i ngarkesës së mbetur është veçanërisht i rëndësishëm gjatë dimrit. Temperaturat mund të zbrasin deri në -20° C, kështu që ngarkesat ngrihen me shpejtësi, duke krijuar sasi të mëdha të ngarkesës së mbetur që kthehet pas. Veç kësaj, nuk na duhet që të heqim ekskavatorët nga punët e tyre kryesore për të pastruar karrocërinë e kamionëve standardë të artikulluar."

Avantazhet e tjera të kamionit Cat Ejector përfshijnë stabilitetin e shkëlqyer pa pasur nevojën për të ngritur dhe për të ulur një karrocëri vetëshkarkuese. Kështu, risku i përmbysjes reduktohet mjaft, veçanërisht në kushtet kur tabani është i butë ose në pjerrësi. Veç kësaj, materiali mund të nxirret ndërkohë që kamioni lëviz përpara, në tokë të sheshtë apo jo të sheshtë, për cikle kohore më të shpejta.

Kur flitet për rendimentin, provat tregojnë se 730 Ejector ka deri në 14 për qind cikël kohor më të shpejtë se sa kamionët e artikulluar standardë 30-tonësh në të njëjtën aplikim. Gjithashtu, aftësia shpërndarëse e kamionëve Ejector mund t'i ndihmojnë klientët që të ulin kostot e flotës së pajisjeve me më pak nevojë për makina mbështetëse për të përhapur materialin.

MODIFIKIME TË PËRSHTATURA

Ndërsa Cat 730 Ejector ishte zgjidhja ideale për Flygts, u nevojiti një modifikim për të rregulluar gjithçka. Për shkak të konsistencës së lagësht të argjilës, dhe meqenëse spondi mbulon gjysmën e pjesës së poshtme, materiali humbiste gjatë transportit. "Argjila lëviz dhe pluskon përreth shumë, kështu që ne po

humbim shumë ngarkesë thjesht vetëm se ngjiteshim në malore," tha Peter.

Kështu, Pon dhe Flygts punuan së bashku për të krijuar një spond të lartë, me mentesha që mbulon të gjithë pjesën e pasme. "U desh pak kohë sa të rregulloheshin gjërat. Fabrika ndihmoi në projektimit dhe bërjen e axhustimeve përfundimtare. Tani, modifikimi funksionon mirë dhe madje ndihmon në rritjen e kapacitetit," deklaroi me besim Anders. "Veç kësaj, Caterpillar ka ngelur i interesuar në modifikimet dhe klientë të tjerë e kanë vizituar Flygts për të parë se si funksionon spondi."

SHTESA E FLOTËS 730 EJECTOR

Flygts tani ka dy kamionë të artikulluar Cat 730 Ejector dhe tre kamionë të tjerë standard të artikulluar që transportojnë argjile në 24 orë. Peter thotë, "Kamioni i parë funksionoi shumë mirë për ne, kështu që vendosëm që të blejmë një tjetër." Objektivit i tyre është që të shtojnë një të tretë.

Në përgjithësi kamionët Ejector përshtaten në mënyrë ideale me industrinë e ndërtimit. Në zbatimet për lëvizjen e dheut, kur ka një kërkesë për të shpërndarë materialin, nuk ka makina që të rivalizojnë Cat Ejector në lidhje me kohën e ciklit, rendimentin, stabilitetin e makinës dhe reduktimin e kostove të pajisjeve mbështetëse. ■

Mësoni më tepër:
www.uk.cat.com/equipment/articulated-trucks

nga çmimi i blerjes," tha Anders Carlsson, Menaxheri i Produktit, Pon Equipment AB.

Pasi patën në fillim dyshime, nuk zgjati shumë dhe Peter e pa se Cat 730 Ejector po performonte mirë dhe kishte shumë avantazhe krahasuar me kamionët ngritës dhe vetëshkarkues. "Operatorët tanë u emocionuan me 730 Ejector të ri. Do ta pranoj se unë kisha dyshimet e mia. Ishte pak jashtë zonës sime të komfortit. Por vendosa që ta provoj. Nuk kam më dyshime," tha Peter.

AVANTAZHET E KAMIONIT EJECTOR

Përfitimt kryesor i Ejector 730 Flygts është se ai mund ta lëshojë lehtësisht të gjithë ngarkesën dhe të mos mbetet material. Kjo



VLERËSIMI I KLIENTIT RRIT EFICIENCËN

NË VITIN 2013, DO TË JETË 50 VJETORI I CAT® MODELI 988. CATERPILLAR FILLOI TË PRODHONTE PËR HERË TË PARË NGARKUESIN ME RROTA NË VITIN 1963. SOT, MË SHUMË SE 20,000 NJËSI JANË SHITUR. NË DEKADËN E KALUAR MEGJITHATË, PAK NDRYSHIME JANË BËRË NË PLATFORMË NË LIDHJE ME STRUKTURAT DHE LIDHJET. POR NDRYSHIMET E MODELIT TË RI 988K JANË SUBSTANCIALE.

Në qoftë se do të përdornim vetëm një atribut për të përshkruar 988K të ndryshuar, ai do të ishte eficient. "Pasi dëgjuam vlerësimet e klientëve tanë një gjë ishte e qartë. Ata donin një makinë më eficiente, veçanërisht kur është fjala për konsumin e karburantit," tha Todd Tuntland, Specialisti i Aplikimit të Produktit.

Eficienca e karburantit të makinës është rezultat i një kulmimi të modifikimeve të bëra që nga kova moderne deri tek prapafangoja dhe çdo gjë në mes tyre.

LIDHJA SHUFËR Z

Aktualisht, 988H përdor një sistem me shufër, e cila është një strukturë seksioni kutie. Në 988K, kjo do të ndryshohet me anë të një shufre lidhëze Z me dy krahë ngritës prej çeliku solid, të ngjashëm me 988F. Kjo u krye

për të rritur fleksibilitetin e aplikimit. Kthimi tek projekti i shufrës Z shkurtoi makinën i dha asaj më shumë aftësi për shkarkimin dhe përmirësoi pamjen qendrore.

Ky ndryshim projekti pati edhe më tepër se sa mund të mendoni. "Ne përdorëm edhe software për të optimizuar projektin e ganxhës lidhëse edhe përpara se të pritej hekuri. Qëllimi ishte të ndihmonim uljen e djegies të karburantit, të rritnim faktorët e mbushjes dhe të shtonim eficiencën e makinës," tha Todd. "Ne madje i mbartëm kovat e serisë së performancës nga 988H për tu siguruar se i njëjti profil në të njëjtat volume do të jenë të disponueshme në 988K."

... U BËNË NDRYSHIME DHE PËRMIRËSIME TË RËNDËSISHME PËR TË ULUR DREJTPËRDREJT KONSUMIN E KARBURANTIT.

EFICIENCA E KARBURANTIT

Eficienca është emri i lojës me 988K, kështu u bënë ndryshime dhe përmirësime të rëndësishme për të ulur direkt konsumimin e karburantit. Në fakt, Caterpillar ishte në gjendje të reduktonte konsumin me 15 për qind krahasuar me 988H paraardhës. Në disa aplikime, kjo shifër shkon deri në 20 për qind.

Një faktor që kontribuon tek këto shifra është shpejtësia e motorit, ose rrotullimet për minutë (rpm). Për shembull, koha e lartë pa punë është ulur më tepër se 200 rpm ndërkohë që akoma ruan performancën. Rpm e ulët pa punë u reduktua gjithashtu në 100 rpm.

Një kontribues tjetër i madh është Mënyra e Ekonomisë. "Gjëja e madhe në lidhje me Mënyrën e Ekonomisë është se një operator mund ta përdorë akoma bllokimin e valvolës por mund të arrijë eficiencën e valvolës manuale. Operatori kontrollon shpejtësinë e dëshiruar të motorit me pedalin e majtë dhe mjetet. Kjo çon në kursim të madh të karburantit," thotë Todd.

988K ka dhe një tjetër faktor që mundëson eficiencën e karburantit – ndarja e rrjedhës hidraulike. Sistemi, i quajtur Kontrolli Pozitiv i Rrjedhës, mund të prodhojë rrjedhë maksimale hidraulike me rpm shumë më të ulët. "Të futura në sistemin hidraulik janë një vegël pompë dhe një pompë drejtuese. Në qoftë se operatori nuk përdor drejtimin, rrjedha hidraulike 'merret hua' nga pompa e drejtimit në mënyrë që të mbahen shpejtësitë e ulëta të motorit bashkë me kohët e ciklit," thotë Todd.

EFICIENCA E KARBURANTIT KUNDREJT KONKURENCËS

Kur vjen fjala për konsumin e karburantit, Todd pranon se 988K ka avantazh. Falë përmirësimeve të shumta të 988K, makina është po aq efiçente në karburant sa secila makinë e klasës së saj. "Kundrejt 988H, ne jemi 15 për qind më mirë me ekonominë e karburantit dhe kemi eliminuar çdo avantazh të karburantit të konkurrencës," tha Todd me besim.

PËRMIRËSIME SHITESË

Shumë përmirësime të tjera i shtojnë hirin 988K të re. Kabina është më pak e zhurmshme dhe tërësisht e riprojektuar duke përfshirë kontrollet e montuara në sedile për të ulur lodhjen e operatorit dhe për të përmirësuar komfortin.

Kontrollet e sipërme janë ripozicionuar në konsolin e dorës së djathtë. "Në panelin e kontrollit, ka një tregues të karburantit në kohë reale në mënyrë që operatori të mund të shikojë konsumimin e karburantit në lidhje me litrat për orë ose gallon. Ose në qoftë se përdoret një

sistem i kontrollit me ngarkesë pagese operatori mund të shikojë ton për litër ose ton për gallon," tha Todd.

PREZANTIM I MADH

Cat® 988K hyn në prodhim në vitin 2013. Sipas Todd, "Ne po vlerësojmë se Gushti është koha kur duhet të ngarkojmë linjën në Aurora, SHBA dhe të fillojmë ndërtimin e makinave. Planifikojmë të dërgojmë në Shtator." Todd gjithashtu tha Caterpillar ka një 988K të shfaqur në Bauma 2013 në Prill. Ngjarja ishte shfaqja e parë e vërtetë publike për makinën dhe efektivisht veprroi si një lançim në mbarë botën.

Po të kthehemi në Maj 2012, Caterpillar po kryente demonstrimet e 988K për tu ekspozuar dhe për të pasur reagime shtesë të klientit. "Deri tani vlerësimi i klientit ka qenë shumë pozitiv. Operatorët kanë thënë se është më e shpejtë, pa probleme, e fuqishme, e shpejtë dhe pa zhurmë," tha Todd. Me përmirësimet më të shumta të 988K të cilat vijjnë drejtpërdrejt nga vlerësimi i klientëve, jemi të sigurt se ngarkuesi i ri frontal do të jetë një arritje e madhe. ■

.....

988K e re e merr fuqinë nga një motor Caterpillar C18 ACERT™. Gjashtë cilindrat, projektimi me katër kohë plotëson kërkesat për emisionet të SHBA EPA Shkalla 4 Finale / Etapa IV e BE-së.

.....





MAKINAT ASFALTUESE

KËSHILLA SIGURIE PËR OPERATORIN

Megjithëse pajisjet Cat® mund të performojnë njëqind punë, detyra jonë e vetme më e rëndësishme është që njerëzit të kthehen në Shtëpi të Sigurt. Çdo njeri. Çdo Ditë.™ Kjo është arsyeja përse jemi të angazhuar që të japim pajisje të sigurta dhe të ofrojmë trajnim të personalizuar, në terren për operatorin dhe certifikim, projekte përmirësimi në vendin e punës dhe zgjidhje për kulturën e sigurisë.

Përtej vendit të punës, Shërbimet e Sigurisë të Caterpillar gjithashtu kanë shumë burime të lira sigurie on-line në adresën SAFETY.CAT.COM™. Aty, klientët mund të përfitojnë nga një bibliotekë e gjerë plot me materiale industrie dhe materiale specifike për makinat si dhe shumë mjete të tjera të sigurisë, multimedia, udhëzime dhe kurse trajnimi. ■

Mësoni më tepër në: safety.cat.com

PRESIONI HIDRAULIK NË GRACKË

- Lëshimi i presionit hidraulik mund të shkaktojë lëvizje të papritur të makinës ose mjetit
- Përdorni kujdes të madh kur shkëputni linjat ose pajisjet hidraulike
- Presioni i madh i lëshuar mund të bëjnë që tubat të përplasen me forcë dhe të nxjerrin vaj

VESHJA

- Mos vishni veshje të lira të cilat mund të kapen në pjesë të lëvizshme ose në levat e kontrollit
- Mos harroni, orët e dorës dhe unazat gjithashtu mund të kapen
- Siguroni artikujt në xhepat e këmbës ose të xhakëtës
- Gjithmonë vishni pajisjet e duhura mbrojtëse të tilla si mbrojtje për sytë, për veshët dhe këpucë sigurie

PASTRIMI ME AJËR DHE ME UJË ME PRESION

- Gjithmonë vishni veshje mbrojtëse, këpucë dhe mbrojtje për sytë, të tilla si syze ose maskë
- Presioni maksimal i ajrit jo më shumë se 205 kPa (30 psi) kur gryka e saj është e futur përgjysmë dhe përdoret me një deflektor çip
- Presioni maksimal i ujit, më pak 275 kPa (40 psi)

PARKINGU

- Gjithmonë i parkoni makinat në një sipërfaqe të sheshtë
- Në qoftë se një makinë duhet parkuar në një vend të pjerrët, pozicionoheni atë në mënyrë që zinxhirët ose rrotat të kenë një kënd të drejtë krahasuar me pjerrësinë
- Kur përdorni një makinë për nivelimin e betonit, uleni atë në tokë
- Për të gjitha pajisjet, sigurohuni që të jenë ngritur frenat e parkimit dhe të ndizet drita e kontrollit

GOMAT

- Servisi dhe ndryshimi i gomave dhe i disqeve mund të jetë i rrezikshëm
- Vetëm personeli i trajnuar mund t'i kryejë këto detyra
- Gjithmonë ndiqni procedurat korrekte, pjesët e montuara mund të shpërthejnë me forcë shpërthyes
- Përdorni nitrogjen në vend të ajrit për të pakësuar potencialin e shpërthimit të një gome
- Nitrogjeni ndihmon në parandalimin e oksidimit i cili çon në përkeqësimin e gomës dhe në gërryerjen e diskut



I PËRSHTATSHËM PËR SOT, GATI PËR NESËR

Sot duhet të jeni të sigurt se jeni të pajisur tërësisht për të përfunduar projektet tuaja në kohë, sipas buxhetit, në mënyrë të sigurt dhe me cilësinë më të lartë. Dhe duhet të jeni gati për të plotësuar nevojat e së nesërme edhe për operacione më të qëndrueshme. Pikërisht ekskavatori hidraulik I ri Cat 336E do t'ju ndihmojë që ta arrini këtë. I projektuar për rendiment, besueshmëri dhe kohë pune të jashtëzakonshme, ai është një nga makinat e para Cat që plotëson standardet e Stadi Evropian IIIB dhe ato të emetimeve të përkohshme të Agjencisë së Mbrojtjes së Mjedisit Tier 4. Për gërmime dhe ngritje superiore ka një motor më të fuqishëm si dhe kohë të përmirësuar të kryerjes së servisit, një kabinë të rritur për operatorin dhe stilim të ri.

FUQIA QË JEP REZULTAT

Meqenëse ju nevojitet që të merrni më tepër nga çdo ditë, Cat C9.3 ACERT në 336E prodhon fuqi neto 236 KW; kjo është plotësisht 18 për qind më e madhe se sa ajo e paraardhësit. Rezultati – ai gërmon dhe ngarkon më shpejt për ju. Dhe kontrolli i avancuar elektronik, rendimenti preciz i karburantit dhe menaxhimi i rafinuar i ajrit, kombinon për të siguruar performancën ekstra që vjen me konsumimin më të pakët të karburantit.

PERFORMANCA NËN PRESION

Falë presionit më të lartë hidraulik në sistemin e ngritjes së rëndë, kombinuar me stabilitetin më të madh të makinës, kapaciteti i ngritjes është rritur. Kështu, do të përfiton nga rendimenti më i lartë – veçanërisht në operacionet e trajtimit të tubacioneve. Dhe për tu siguruar që të mos ketë kombinime të papërshtatshme, krahu, krahu gërmues dhe suporti i këmbës së krahut janë forcuar.

VIRTUOZI I SHUMËANSHËM

Për të ruajtur shpejtësinë tuaj pavarësisht nga puna, opsionet e krahut dhe krahut gërmues lehtësojnë performancën maksimale në një gamë të gjerë aplikimesh, duke përfshirë gërmimet masive dhe operacionet hidraulike në det. Dhe një valvul e re hidraulike e kontrollit kryesor dhe një valvul e integruar e rigjenerimit elektrik në qarkun e krahut i shtohen kursimeve të karburantit. Veç këtyre, makina e re 336E do të jetë në dispozicion Caterpillar të Kontrollit të Gradës ID, duke e bërë atë të gatshëm për instalimin e sistemeve të kontrollit të shpejtë dhe të thjeshtë të AçuGrade 2D dhe 3D gradë.

EFIÇENCA E OPERATORIT

Për të siguruar që operatorët tuaj të performojnë sa më mirë, një monitor në kabinë është 40 për qind më i madh se sa më parë. Ai jep një rezolucion të rritur shumë dhe mund të shfaqë deri në tre

pamje të kameras nga pas. Niveli ose lartësia e levës drejtuese tani është e axhustueshme, dhe për të pasur më tepër rehat ka një sedilje më të gjerë. Një sedilje sipas dëshirës me ajër të ftohtë përmirëson rehatinë e operatorit më shumë dhe kabina 336E është me më pak zhurmë se sa më parë, duke e pakësuar lodhjen dhe duke ndihmuar që operatori të punojë me rendiment më të lartë.

MIRËMBAJTJA MË E LEHTË

Për të përshpejtuar dhe thjeshtëzuar mirëmbajtjen rutinë, 336E përdor një paketë ftohëse pranë e pranë (radiator/ftohës vajij/ftohës ajri ngarkues) në vend të moduleve të mëparshme të ftohjes të ngjitura bashkë. Mund të arrihet nëpërmjet kofanos së motorit që është me një pjesë dhe është e lehtë që të pastrohet. Vaji i motorit të largët me opsion dhe kullimet e vajit hidraulik krijojnë një servis miqësor nga ana mjedisore dhe sistemi i riprojektuar i ajrit të kondicionuar është më i lehtë për ta mirëmbajtur. Kështu, 336E do të harxhojë më tepër kohë në punë, më pak në oficinë.

SIGURIA E PARA

Për siguri dhe konvenciençë të shtuar, dritat e kohës së vonës në punë qëndrojnë më gjatë për hyrjen dhe daljen nga kabina natën. Dhe sigurisht, 336E plotëson të gjithë rregullat e aplikueshme për nivelin e tingullit dhe të sigurisë, duke përfshirë kërkesat për vizibilitetin të ISO.

Shkurt, kthehuni tek Cat 336E e re dhe do të zbuloni një përzierje unike të performancës së lartë dhe vlerës së pamundshme, të projektuar me një synim të vetëm – për t'ju ndihmuar që të bëni shumë më tepër, më shpejt. ■

Mësoni më tepër për standardet e reja të emicioneve: www.mycattv.com/336E

Paketa ftohëse e re pranë e pranë e 336E – radiator, ftohësi i vajit, ftohësi i ajrit të ngarkuar – arrihet në mënyrë të gatshme nga kofanoja e motorit që është me një pjesë.





©2011 Caterpillar, All Rights Reserved. CAT, CATERPILLAR, their respective logos, "Caterpillar Yellow" and the POWER EDGE trade dress, as well as corporate and product identity used herein, are trademarks of Caterpillar and may not be used without permission.



TEKNOXGROUP KOSOVO L.L.C.
Llapnaselle, Prishtine, Kosove
Magjistrali Shkup - Prishtine
Mobil: +377 4 45 02 842

